

# 中小企業 景況調査報告書

2024年

7月 ▶ 9月期

2024年10月

全国商工会連合会

# 中小企業景況調査（2024年7月～9月期）

1. 対象期間 2024年7月～9月  
(調査時点：2024年9月1日)
2. 対象企業数 商工会地区の約8,000企業
3. 回答企業数 7,769企業（回答率97.1%）

| 業 種       | 回答企業数 | 構成比 (%) |
|-----------|-------|---------|
| 製 造 業     | 1,583 | 20.4    |
| 建 設 業     | 1,185 | 15.2    |
| 小 売 業     | 2,121 | 27.3    |
| サ ー ビ ス 業 | 2,880 | 37.1    |
| 合 計       | 7,769 | 100.0   |

(注1) DI（前年同期比）は、売上額（完成工事額）・採算・資金繰りについて増加（上昇、好転）企業割合から減少（低下、悪化）企業割合を差し引いた値を示します。

## 4. 分析委員名簿

(順不同、敬称略)

- |     |       |   |
|-----|-------|---|
| 委員  | 佐々木萌音 | (内閣府 政策統括官(経済財政分析担当)付 参事官(総括担当)付 政策企画専門職) |
| 委員  | 佐倉 環  | (公益社団法人日本経済研究センター 研究本部 リサーチフェロー)          |
| 委員  | 大橋 創  | (株式会社日本政策金融公庫 総合研究所 中小企業研究第一グループ 主任研究員)   |
| 委員  | 三崎 陸  | (株式会社日本政策金融公庫 総合研究所 小企業研究第二グループ 研究員)      |
| 委員  | 百武 伸英 | (株式会社商工組合中央金庫 マーケティング部 次長)                |
| 委員  | 大窪 宗磨 | (独立行政法人中小企業基盤整備機構 広報・情報戦略統括室 総合情報戦略課 課長)  |
| *委員 | 吉本 嘉晃 | (全国商工会連合会 産業政策部 産業政策課 課長)                 |
| 事務局 | 桑本 直子 | (全国商工会連合会 産業政策部 産業政策課 企画役)                |
| 事務局 | 宮川 莉奈 | (全国商工会連合会 産業政策部 産業政策課)                    |

(注) \*印は座長

回答企業数の内訳

(1) 業種別（中分類）企業数

| 製 造 業      |       |        | 建 設 業 |       |        |
|------------|-------|--------|-------|-------|--------|
| 業 種        | 企業数   | 構成比(%) | 業 種   | 企業数   | 構成比(%) |
| 食料品        | 403   | 25.5   | 総合工事業 | 638   | 53.8   |
| 飲料・飼料・たばこ  | 71    | 4.5    | 職別工事業 | 339   | 28.6   |
| 繊維工業       | 47    | 3.0    | 設備工事業 | 208   | 17.6   |
| 衣服・その他繊維製品 | 62    | 3.9    |       |       |        |
| 木材・木製品     | 66    | 4.2    |       |       |        |
| 家具・装備品     | 81    | 5.1    |       |       |        |
| パルプ・紙・紙加工品 | 26    | 1.6    |       |       |        |
| 印刷・同関連業    | 80    | 5.1    |       |       |        |
| 化学工業       | 25    | 1.6    |       |       |        |
| プラスチック製品   | 43    | 2.7    |       |       |        |
| 窯業・土石製品    | 79    | 5.0    |       |       |        |
| 金属製品       | 173   | 10.9   |       |       |        |
| 一般機械器具     | 151   | 9.5    |       |       |        |
| 電気機械器具     | 53    | 3.3    |       |       |        |
| 輸送用機械器具    | 35    | 2.2    |       |       |        |
| 精密機械器具     | 16    | 1.0    |       |       |        |
| その他        | 172   | 10.9   |       |       |        |
| 合 計        | 1,583 | 100.0  | 合 計   | 1,185 | 100.0  |

| 小 売 業       |       |        | サ ー ビ ス 業  |       |        |
|-------------|-------|--------|------------|-------|--------|
| 業 種         | 企業数   | 構成比(%) | 業 種        | 企業数   | 構成比(%) |
| 各種商品        | 87    | 4.1    | 飲食店（一般・遊興） | 919   | 31.9   |
| 織物・衣服・身の回り品 | 211   | 9.9    | 宿泊業        | 242   | 8.4    |
| 飲食料品        | 922   | 43.5   | 運送業        | 77    | 2.7    |
| 自動車・自転車     | 98    | 4.6    | 自動車整備業     | 363   | 12.6   |
| 家具・建具・じゅう器  | 162   | 7.6    | 洗濯・理美容業    | 761   | 26.4   |
| その他         | 641   | 30.2   | その他        | 518   | 18.0   |
| 合 計         | 2,121 | 100.0  | 合 計        | 2,880 | 100.0  |

(2) 従業員数別企業数

| 従 業 員   | 製 造 業 |        | 建 設 業 |        | 小 売 業 |        | サ ー ビ ス 業 |        |
|---------|-------|--------|-------|--------|-------|--------|-----------|--------|
|         | 企業数   | 構成比(%) | 企業数   | 構成比(%) | 企業数   | 構成比(%) | 企業数       | 構成比(%) |
| 0～ 2人   | 753   | 47.6   | 560   | 47.3   | 1,688 | 79.6   | 2,288     | 79.4   |
| 3～ 5    | 293   | 18.5   | 268   | 22.6   | 320   | 15.1   | 386       | 13.4   |
| 6～ 10   | 226   | 14.3   | 176   | 14.9   | 66    | 3.1    | 114       | 4.0    |
| 11～ 20  | 178   | 11.2   | 133   | 11.2   | 35    | 1.7    | 55        | 1.9    |
| 21～ 50  | 93    | 5.9    | 38    | 3.2    | 12    | 0.6    | 37        | 1.3    |
| 51～100  | 33    | 2.1    | 8     | 0.7    |       |        |           |        |
| 101～300 | 7     | 0.4    | 2     | 0.2    |       |        |           |        |
| 合 計     | 1,583 | 100.0  | 1,185 | 100.0  | 2,121 | 100.0  | 2,880     | 100.0  |

# [産業全体]

## 採算は回復するも、依然として停滞気味な中小企業の景況

全国商工会連合会（会長：森義久）は、2024年7～9月期中小企業景況調査（約8,000企業対象、9月1日時点調査実施）の結果をとりまとめた。

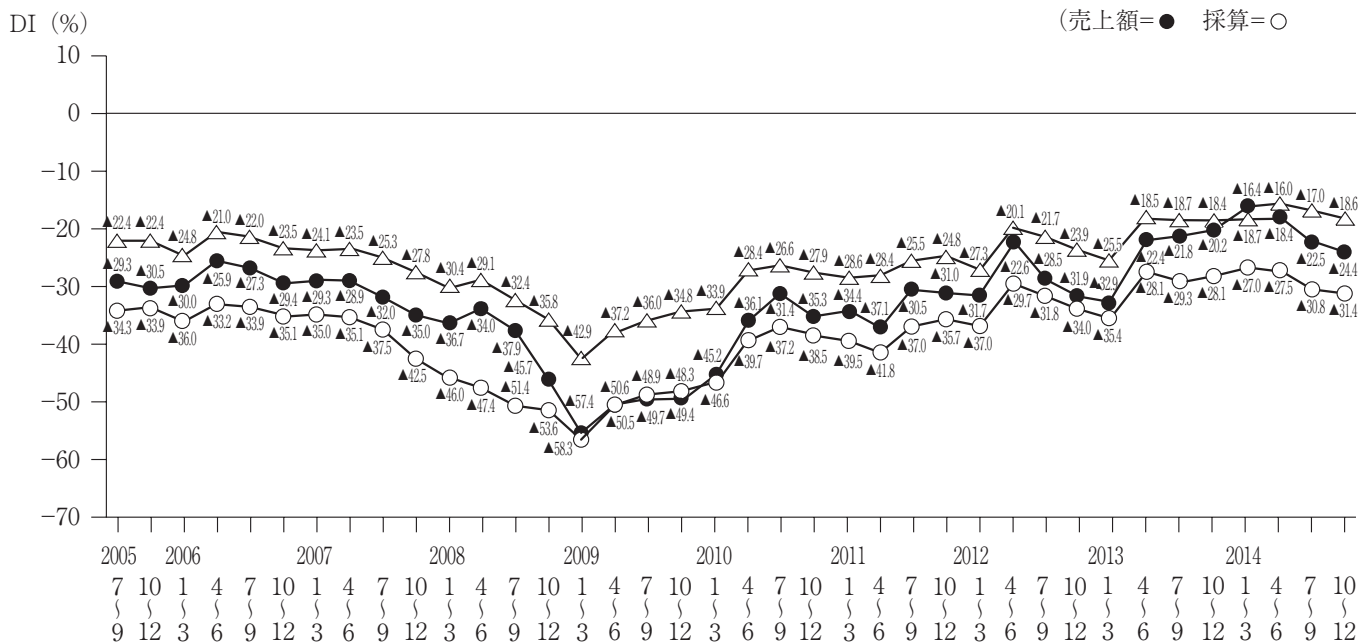
2024年7～9月期の中小企業景況調査結果によると、全産業のDI（景気動向指数・前年同期比）は、売上額がマイナス11.4（前期比1.8ポイント低下）、採算（経常利益）はマイナス25.1（同1.1ポイント上昇）、資金繰りはマイナス13.9（同0.5ポイント低下）となり、採算DIのみ前回から小幅に改善した。ただし、前回から悪化した売上額、資金繰りも低下幅はそれほど大きいものではない。また、主要3DIを1年前の同時期と比較すると、売上額は依然として-9.9ポイント下回っているものの、採算は1.0ポイント、資金繰りは0.2ポイントといずれも上回って推移していることがわかる。

当期の業況を製造業、建設業、小売業、サービス業の4分野でみると、売上額については全ての分野で前回から低下している一方で、採算は製造業を除く3分野、資金繰りは小売業のみで前回からの改善がみられた。業種別に詳細をみていくと、まず製造業は主要3DI全てが低下しており、売上額DIは前期比で2.5ポイント、採算DIは1.6ポイント、資金繰りDIは1.5ポイントそれぞれ低下した。

業種別でも前回より改善した分野は半数以下にとどまる。主要3DI全てが上昇したのは「繊維工業」のみだった一方で、「パルプ・紙・紙加工品製造業」など4業種では主要3DI全てで低下がみられ、今回も業種ごとのばらつきが大きいことがわかる。建設業は売上額（完成工事額）が前期比5.9ポイントと他と比べてやや大きく低下し、資金繰りも2.6ポイント低下した。採算だけは前期比プラスを示したものの、その幅は0.2ポイントとほぼ横ばいの状態だった。今回は全体の半分以上のウェイトを占める「総合工事業」の主要3DIが全て悪化し、中でも売上額の悪化幅が-8.6ポイントと大きく、これが建設業全体の売上額DI悪化の要因にもなっている。小売業は売上額だけは前期比1.4ポイント低下したものの、採算は1.8ポイント、資金繰りも1.2ポイント上昇した。業種別では、「家

### 1. 主要3項目の動き

〈図1-1〉 主要景況項目



具・建具・じゅう器小売業」が主要3DI全てで2桁の改善幅だったことに加え、全体の約3割を占める「その他小売業」の採算、資金繰りが順調に回復したことが全体のDIにプラスに寄与している。サービス業は、売上額および資金繰りはいずれも前期比で低下したが、その幅はそれぞれ0.1ポイント、0.4ポイントと小さく、ほぼ横ばいで推移する。残る採算は対前期2.0ポイント上昇した。また、サービス業では水準自体がプラスの業種が複数存在し、「飲食店」「宿泊業」「その他サービス業」の売上額、「運送業」の資金繰りはプラスを維持する。

経営上の問題点としては、今回もコスト面を1番の問題としてあげる経営者が多数を占める。製造業の「原材料価格の上昇」31.7%（対前期2.7ポイント減）、建設業「材料価格の上昇」34.8%（同5.3ポイント減）、小売業「仕入単価の上昇」27.7%（同2.0ポイント減）、サービス業「材料等仕入単価の上昇」33.1%（同3.1ポイント減）は全体の3割前後の経営者が指摘しているが、今回はいずれもその割合がやや低下していた。一方で、特に製造業、建設業では人件費の増加や単価の低下・上昇難を指摘する経営者の割合が増えており、コストに関連する問題は引き続き深刻であることがわかる。

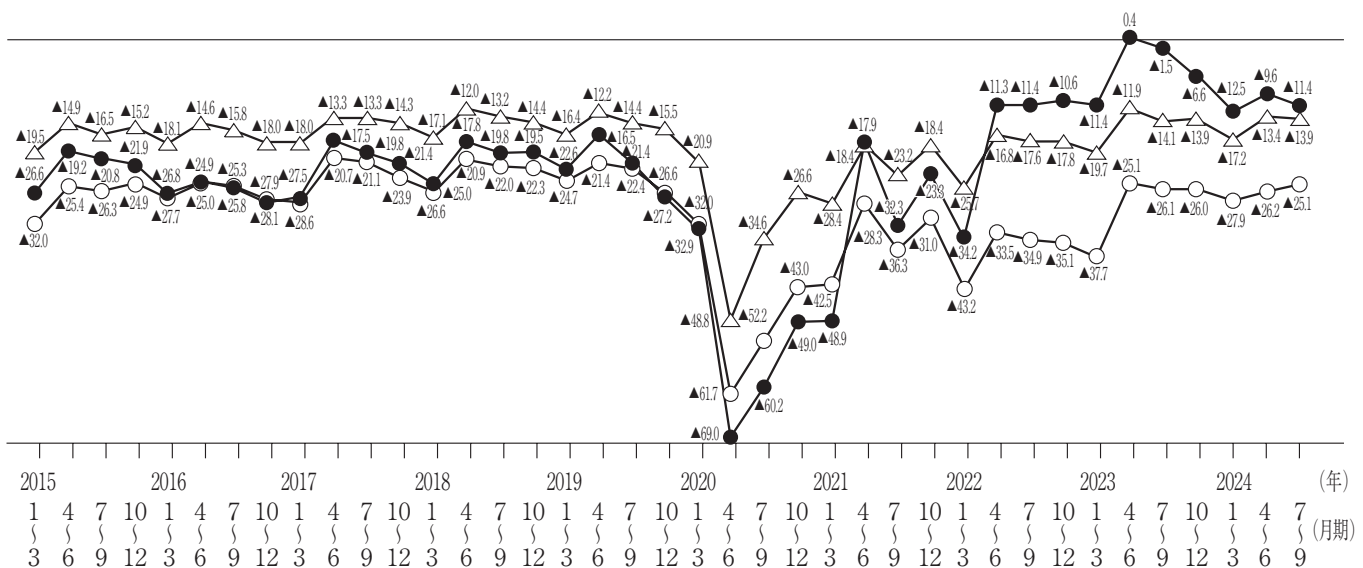
今回の調査結果では、小幅ながら売上額と資金繰りが前回より悪化しており、なお中小企業の景況には不透明さが続いていることが示された。最新の日銀短観（2024年9月）の調査結果をみても、中小企業の業況判断DIは、特に非製造業において「先行き」の見通しが悪化している。人手不足、物価上昇、金利上昇の懸念などを背景に中小企業の見通しは慎重になっており、今後の景況にも引き続き注意が必要である。

（注）DI（景気動向指数）は各調査項目について、増加（好転）企業割合から減少（悪化）企業割合を差し引いた値を示す。

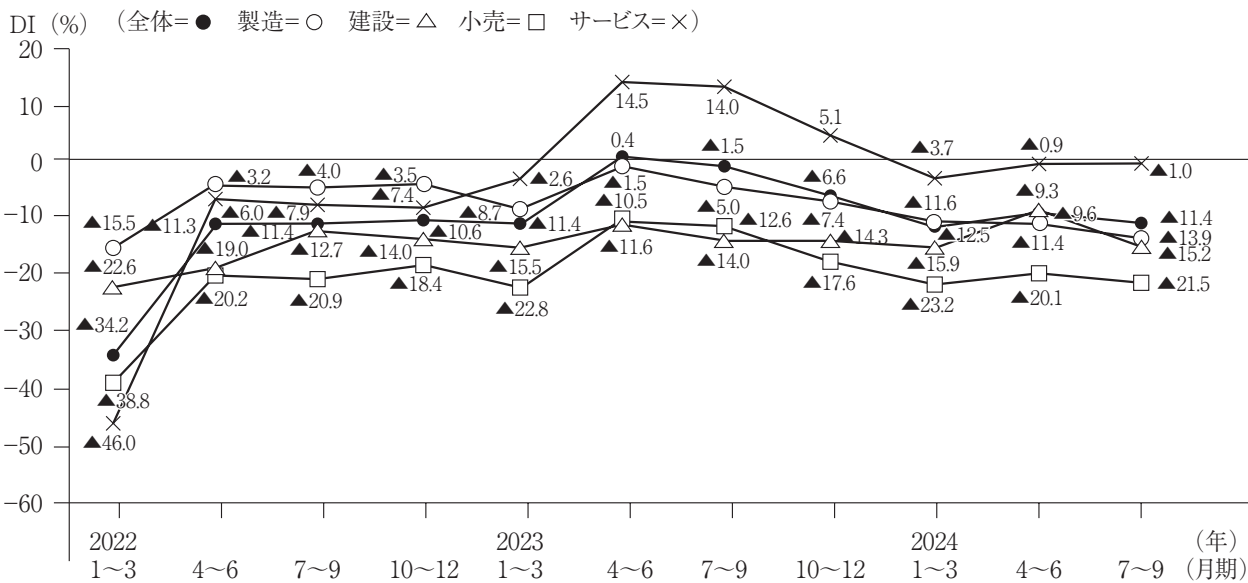
連絡先 産業政策課 宮川、桑本 TEL 03 - 6268 - 0085（直通）

の動き 一前年同期比一

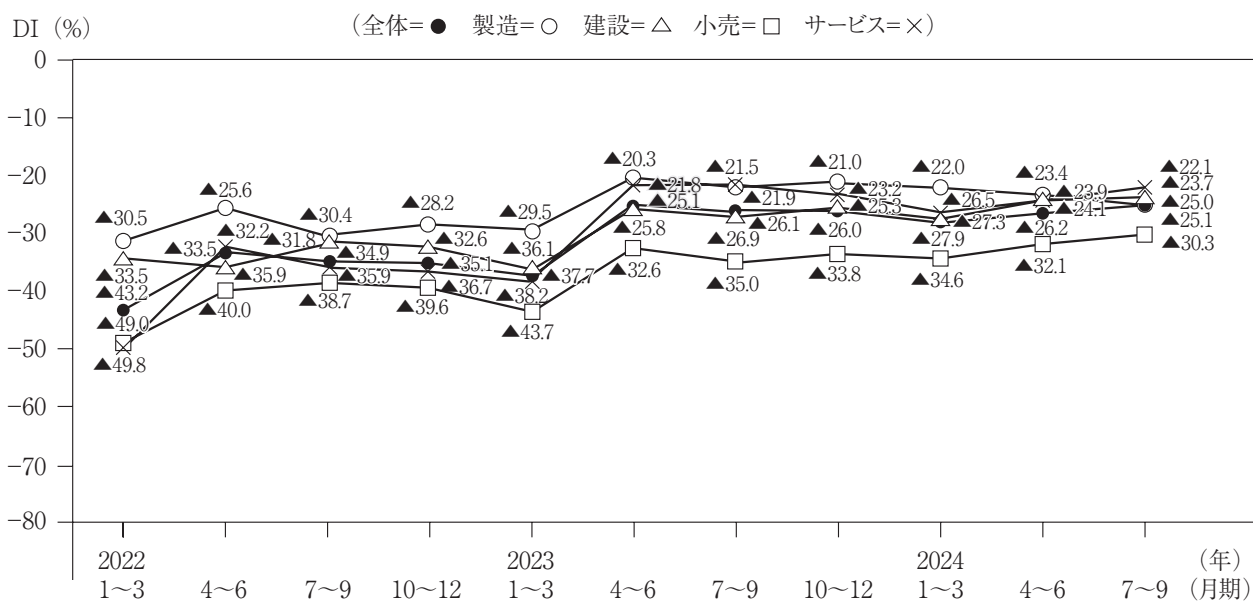
資金繰り = △)



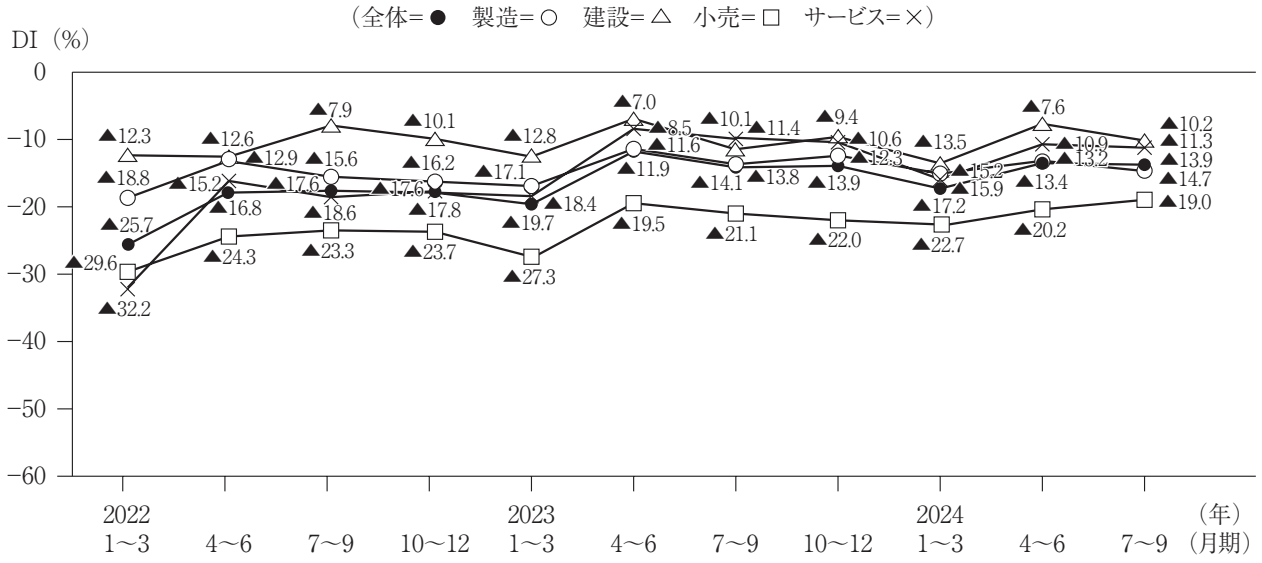
〈図1-2〉売上（完成工事）額 ー前年同期比ー



〈図1-3〉採算 ー前年同期比ー



〈図1-4〉資金繰り —前年同期比—



# 製造業

## 主要 3DI 全てが悪化した製造業

2024年7～9月期の製造業の主要3DIは、売上（加工）額DIはマイナス13.9（前期比2.5ポイント下落）、採算（経常利益）DIはマイナス25.0（同1.6ポイント下落）、資金繰りDIはマイナス14.7（同1.5ポイント下落）と全てで悪化した。DIを1年前の同時期と比較すると、売上は-8.9ポイント、採算は-3.1ポイント、資金繰りは-0.9ポイントといずれも下回り、特に売上額DIは大きく下回っていることがわかる。DIの内訳をみると、売上額では当期が前年より「増加・上昇・好転」したという割合の減少に比べ、「減少・低下・悪化」したという回答の増加幅が大きく、DI全体が悪化しているが、採算と資金繰りは「増加・上昇・好転」の減少が、「減少・低下・悪化」の増加よりも大きくなっている。

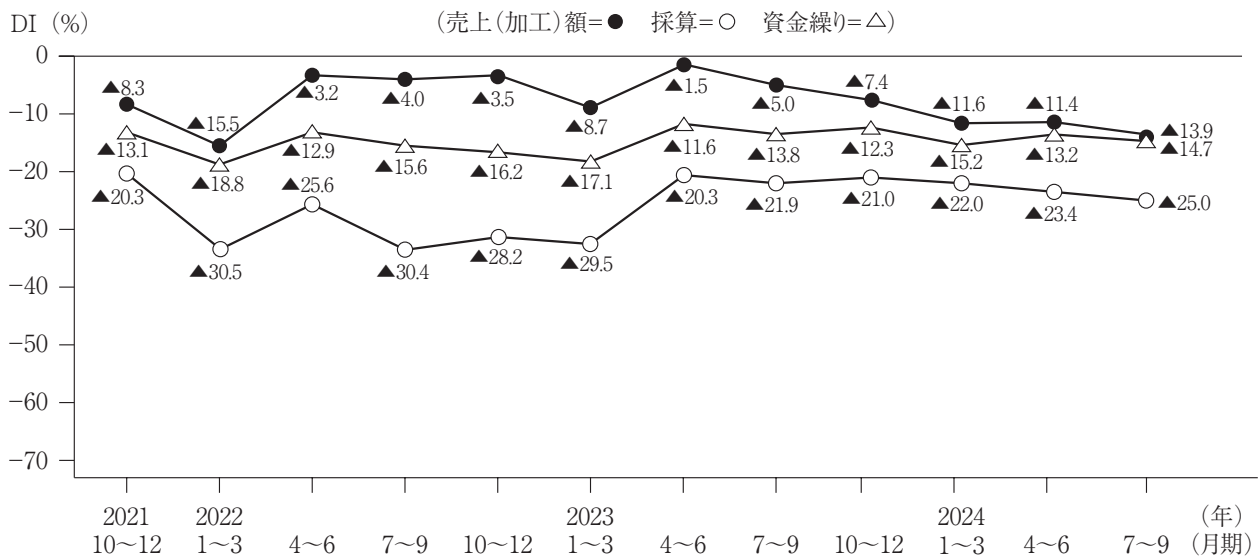
次にDIを業種別にみると、全17業種のうち売上額DIと採算は7業種、資金繰りは8業種が改善しており、「精密機械器具製造業」の売上額（前期比37.5ポイント上昇）など2桁を超える改善幅を示す業種も複数みられる。ただ、今回は主要3DI全てが改善したのは「繊維工業」だけで、逆に「食料品製造業」「衣料・その他繊維製品製造業」「パルプ・紙・紙加工製造業」「印刷・同関連業」の4業種は全てが悪化し、このうち「パルプ・紙・紙加工製造業」の主要3DIは全てが2桁の悪化幅を示した。また、「化学工業」の売上額と採算だけは水準自体もプラスを維持している。

地域別で前回より改善したのは、全8地域中、主要3DIともそれぞれ2地域にとどまったが、このうち「北海道」の売上額は前期比15.0ポイントと唯一2桁の改善幅を示した。また、今回は主要3DI全てが改善した地域は存在しない一方で、「中部」「中国」「四国」「九州」の4地域において主要3DI全てが低下している。人口規模別でみると、改善がみられたのは一番大きい「人口十万人以上の地区又は含まれる地区」の採算のみという結果で（1.4ポイント上昇）、他は全て前回より低下した。特に一番小さい「人口一万人未満の地区」の売上額は-7.1ポイントと他と比較して大きめに低下している。従業員規模別では全7区分中、売上額が2区分、採算と資金繰りが3区分で改善したのみだった。このうち主要3DI全てが改善したのは比較的小規模な「3人～5人以下」のみだったが、「2人以下」「6人～10人以下」「101人以上」では全てが低下しており、中でも一番大きい「101人以上」の区分は2桁の悪化幅を示した。

経営上の問題点の推移をみると、1番の問題点としてあげられているのは12期連続で「原材料価格の上昇」が1位となった。その割合は31.7%で前回からは-2.7%減少しているものの依然として3割を超える経営者が指摘していることがわかる。2位は「需要の停滞」15.4%、3位は「生産設備の不足・老朽化」9.4%と順位は前回と変わらず、指摘する割合もほぼ同程度で推移する。今回特徴的だったのは4位の「人件費の増加」（前期比1.3%増加）、7位「製品（加工）単価の低下、上昇難」（同1.0%増加）を指摘する割合が他と比べて増加していることで、それぞれ順位を上げており、1位とあわせるとコストに関する問題に直面する経営者が4割以上存在することがうかがえる。

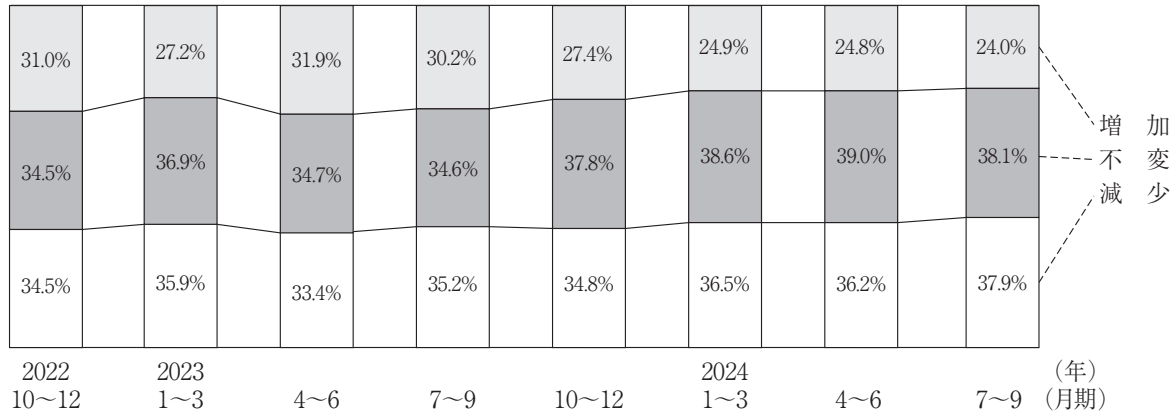
## 1. 主要3項目の動き

〈図2-1〉 主要景況項目の推移 —前年同期比—

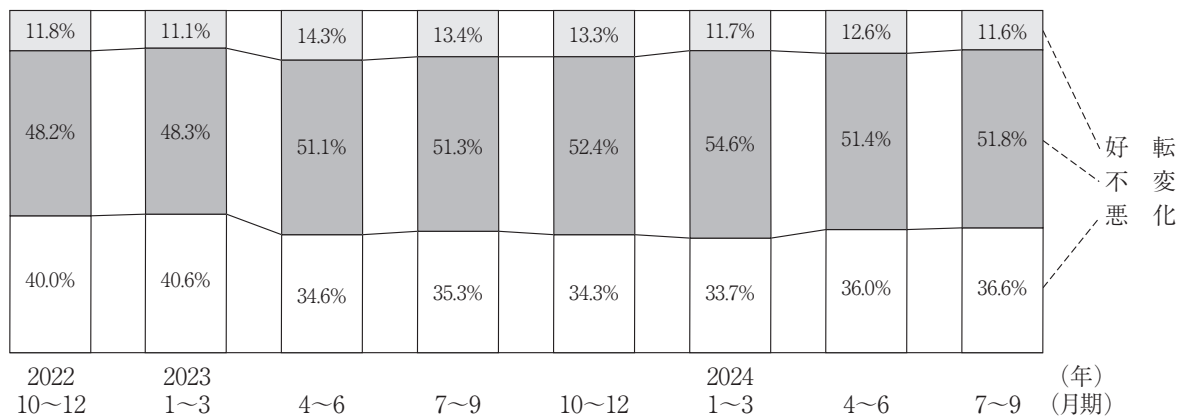




〈図 2 - 2〉 売上額の状況 —前年同期比—



〈図 2 - 3〉 採算の状況 —前年同期比—



〈表 2 - 1〉 売上額推移

| S 54 年 7 月 ~<br>S 55 年 6 月 | 月 別 推 移  |        | 期 別 推 移  |         |           |
|----------------------------|----------|--------|----------|---------|-----------|
|                            | 月平均 (千円) | 月別指数   | 期平均 (千円) | 前期比 (%) | 前年同期比 (%) |
|                            | 14937.7  | 100.00 |          |         |           |
| 2021 年 10 月                | 12812.1  | 85.77  |          |         |           |
| 11 月                       | 12088.7  | 80.93  | 37877.7  | 0.74    | -6.13     |
| 12 月                       | 13930.9  | 93.26  |          |         |           |
| 2022 年 1 月                 | 11306.7  | 75.69  |          |         |           |
| 2 月                        | 11367.1  | 76.10  | 34863.7  | -7.96   | -2.45     |
| 3 月                        | 14829.9  | 99.28  |          |         |           |
| 4 月                        | 14451.8  | 96.75  |          |         |           |
| 5 月                        | 13500.2  | 90.38  | 41300.2  | 18.46   | 15.46     |
| 6 月                        | 14212.2  | 95.14  |          |         |           |
| 7 月                        | 13491.2  | 90.32  |          |         |           |
| 8 月                        | 12462.3  | 83.43  | 39899.5  | -3.39   | 6.11      |
| 9 月                        | 15875.5  | 106.28 |          |         |           |
| 10 月                       | 15412.9  | 103.18 |          |         |           |
| 11 月                       | 14716.0  | 98.52  | 45720.0  | 14.59   | 20.70     |
| 12 月                       | 15891.0  | 106.38 |          |         |           |
| 2023 年 1 月                 | 12675.2  | 84.85  |          |         |           |
| 2 月                        | 13442.9  | 89.99  | 40562.1  | -11.28  | 16.34     |
| 3 月                        | 17212.8  | 115.23 |          |         |           |
| 4 月                        | 13920.9  | 93.19  |          |         |           |
| 5 月                        | 12443.2  | 83.30  | 40002.7  | -1.38   | -3.14     |
| 6 月                        | 17370.0  | 116.28 |          |         |           |
| 7 月                        | 14417.3  | 96.52  |          |         |           |
| 8 月                        | 12577.5  | 84.20  | 41144.0  | 2.85    | 3.12      |
| 9 月                        | 15138.8  | 101.35 |          |         |           |
| 10 月                       | 15243.1  | 102.04 |          |         |           |
| 11 月                       | 14885.9  | 99.65  | 45736.8  | 11.16   | 0.04      |
| 12 月                       | 16772.8  | 112.28 |          |         |           |
| 2024 年 1 月                 | 14559.9  | 97.47  |          |         |           |
| 2 月                        | 13362.1  | 89.45  | 41714.1  | -8.80   | 2.84      |
| 3 月                        | 14728.4  | 98.60  |          |         |           |
| 4 月                        | 13880.4  | 92.92  |          |         |           |
| 5 月                        | 13055.8  | 87.40  | 40387.2  | -3.18   | 0.96      |
| 6 月                        | 14155.3  | 94.76  |          |         |           |
| 7 月                        | 15704.1  | 105.13 |          |         |           |
| 8 月                        | 13446.6  | 90.02  | 43410.5  | 7.49    | 5.51      |
| 9 月                        | 14259.8  | 95.46  |          |         |           |

## 2. 業種別の状況

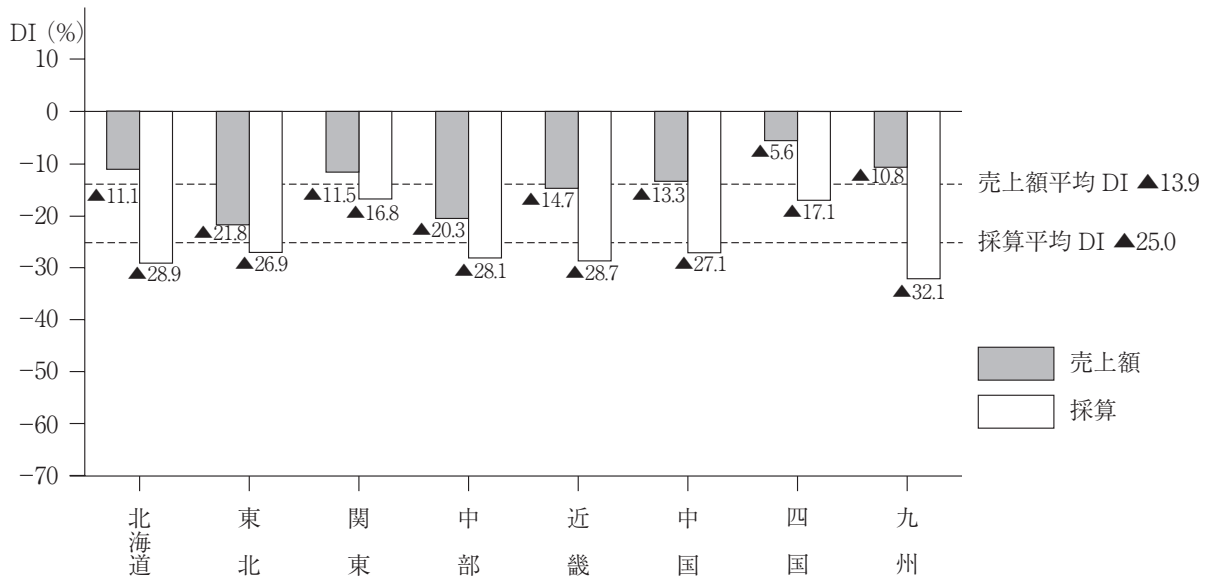
〈表2-2〉業種別の動き ー前年同期比ー

(DI)

| 業種         | 項目   | 2021年 | 2022年 |       |       |       | 2023年 |       |       |       | 2024年 |       |       |       | 対前期 |
|------------|------|-------|-------|-------|-------|-------|-------|-------|-------|-------|-------|-------|-------|-------|-----|
|            |      | 10~12 | 1~3   | 4~6   | 7~9   | 10~12 | 1~3   | 4~6   | 7~9   | 10~12 | 1~3   | 4~6   | 7~9   |       |     |
| 全体         | 売上額  | ▲8.3  | ▲15.5 | ▲3.2  | ▲4.0  | ▲3.5  | ▲8.7  | ▲1.5  | ▲5.0  | ▲7.4  | ▲11.6 | ▲11.4 | ▲13.9 | ▲2.5  |     |
|            | 採算   | ▲20.3 | ▲30.5 | ▲25.6 | ▲30.4 | ▲28.2 | ▲29.5 | ▲20.3 | ▲21.9 | ▲21.0 | ▲22.0 | ▲23.4 | ▲25.0 | ▲1.6  |     |
|            | 資金繰り | ▲13.1 | ▲18.8 | ▲12.9 | ▲15.6 | ▲16.2 | ▲17.1 | ▲11.6 | ▲13.8 | ▲12.3 | ▲15.2 | ▲13.2 | ▲14.7 | ▲1.5  |     |
| 食料品        | 売上額  | ▲23.0 | ▲25.5 | +6.3  | ▲3.2  | +4.6  | +0.2  | +14.1 | +10.8 | +8.2  | +4.7  | +0.7  | ▲1.2  | ▲1.9  |     |
|            | 採算   | ▲32.8 | ▲46.6 | ▲30.1 | ▲37.2 | ▲31.6 | ▲31.8 | ▲23.6 | ▲20.3 | ▲18.3 | ▲15.8 | ▲19.7 | ▲23.1 | ▲3.4  |     |
|            | 資金繰り | ▲21.0 | ▲24.7 | ▲10.9 | ▲17.6 | ▲16.6 | ▲20.1 | ▲11.8 | ▲9.4  | ▲12.0 | ▲11.8 | ▲7.9  | ▲11.0 | ▲3.1  |     |
| 飲料・飼料・たばこ  | 売上額  | ▲11.7 | +10.2 | +28.2 | +34.5 | +37.1 | +35.5 | +46.1 | +40.7 | +31.8 | +4.5  | +17.3 | ▲1.4  | ▲18.7 |     |
|            | 採算   | ▲23.4 | ▲10.4 | +4.7  | ▲3.2  | +6.5  | ▲4.8  | +6.1  | +1.6  | +1.6  | ▲15.1 | ▲10.7 | ▲29.5 | ▲18.8 |     |
|            | 資金繰り | ▲15.0 | ▲6.8  | ▲3.2  | ▲1.6  | ▲1.6  | ▲3.2  | +7.6  | ▲7.9  | ▲4.6  | ±0.0  | ▲8.0  | ▲7.0  | +1.0  |     |
| 繊維工業       | 売上額  | ▲9.6  | ▲26.2 | ▲6.6  | +6.4  | ±0.0  | ▲4.4  | ▲4.8  | ▲17.1 | ▲15.0 | ▲15.4 | ▲14.6 | ▲8.5  | +6.1  |     |
|            | 採算   | ▲19.0 | ▲36.6 | ▲21.7 | ▲25.5 | ▲34.0 | ▲17.4 | ▲9.5  | ▲17.5 | ▲15.0 | ▲25.6 | ▲31.3 | ▲21.3 | +10.0 |     |
|            | 資金繰り | ▲20.9 | ▲26.9 | ▲15.6 | ▲21.7 | ▲29.8 | ▲22.8 | ▲17.1 | ▲22.5 | ▲20.5 | ▲26.3 | ▲8.5  | ▲4.3  | +4.2  |     |
| 衣服・その他繊維製品 | 売上額  | ▲24.7 | ▲33.8 | ▲18.5 | +4.3  | +1.5  | ▲14.5 | ±0.0  | ▲6.5  | ▲11.3 | ▲11.3 | ▲13.1 | ▲19.4 | ▲6.3  |     |
|            | 採算   | ▲36.8 | ▲35.5 | ▲15.8 | ▲17.7 | ▲21.8 | ▲22.1 | ▲22.6 | ▲25.8 | ▲22.6 | ▲22.6 | ▲16.4 | ▲19.4 | ▲3.0  |     |
|            | 資金繰り | ▲21.1 | ▲27.7 | ▲14.3 | ▲16.0 | ▲20.6 | ▲23.6 | ▲4.9  | ▲9.9  | ▲13.1 | ▲17.8 | ▲11.7 | ▲24.6 | ▲12.9 |     |
| 木材・木製品     | 売上額  | ▲17.0 | ▲6.2  | ▲6.9  | ▲23.0 | ▲26.1 | ▲16.0 | ▲19.4 | ▲30.0 | ▲14.2 | ▲30.3 | ▲20.9 | ▲30.3 | ▲9.4  |     |
|            | 採算   | ▲17.0 | ▲25.3 | ▲17.8 | ▲32.4 | ▲30.2 | ▲36.0 | ▲12.5 | ▲25.7 | ▲26.1 | ▲30.3 | ▲25.3 | ▲22.7 | +2.6  |     |
|            | 資金繰り | ▲14.6 | ▲22.2 | ▲9.5  | ▲13.5 | ▲17.9 | ▲16.0 | ▲13.9 | ▲18.8 | ▲15.7 | ▲15.1 | ▲16.4 | ▲15.2 | +1.2  |     |
| 家具・装備品     | 売上額  | ▲9.5  | ▲21.9 | ▲14.7 | ▲9.4  | ▲21.3 | ▲15.8 | ▲16.2 | ▲17.8 | ▲17.6 | ▲17.6 | ▲25.0 | ▲14.8 | +10.2 |     |
|            | 採算   | ▲24.7 | ▲31.1 | ▲38.2 | ▲40.2 | ▲35.5 | ▲26.3 | ▲16.2 | ▲26.0 | ▲20.2 | ▲18.9 | ▲30.0 | ▲32.1 | ▲2.1  |     |
|            | 資金繰り | ▲13.7 | ▲21.6 | ▲21.1 | ▲18.7 | ▲20.0 | ▲18.9 | ▲19.2 | ▲17.8 | ▲10.8 | ▲17.5 | ▲21.3 | ▲17.3 | +4.0  |     |
| パルプ・紙・紙加工品 | 売上額  | +23.5 | +5.9  | +6.7  | +28.5 | +26.7 | ▲7.2  | ±0.0  | +4.3  | ▲8.4  | +8.3  | ▲22.2 | ▲46.2 | ▲24.0 |     |
|            | 採算   | ▲11.7 | ▲17.6 | ▲21.5 | ±0.0  | ▲6.6  | ▲35.8 | ▲25.0 | ▲21.8 | ▲12.5 | ±0.0  | +7.4  | ▲26.9 | ▲34.3 |     |
|            | 資金繰り | ▲5.9  | ▲5.9  | ▲20.0 | ▲7.1  | ▲13.3 | ▲14.3 | ±0.0  | ▲13.0 | ▲4.4  | ±0.0  | +18.5 | ▲15.4 | ▲33.9 |     |
| 印刷・同関連業    | 売上額  | ▲41.2 | ▲47.0 | ▲45.4 | ▲20.9 | ▲26.1 | ▲19.8 | ▲3.6  | ▲9.6  | ▲16.7 | ▲16.0 | ▲11.4 | ▲16.2 | ▲4.8  |     |
|            | 採算   | ▲40.4 | ▲56.6 | ▲52.3 | ▲59.8 | ▲47.2 | ▲47.2 | ▲27.1 | ▲31.4 | ▲35.0 | ▲35.5 | ▲20.3 | ▲38.7 | ▲18.4 |     |
|            | 資金繰り | ▲17.8 | ▲36.9 | ▲25.0 | ▲29.1 | ▲27.0 | ▲20.7 | ▲16.5 | ▲23.8 | ▲24.1 | ▲27.5 | ▲16.7 | ▲17.5 | ▲0.8  |     |
| 化学工業       | 売上額  | ▲20.0 | ▲14.3 | ▲5.0  | +30.0 | +10.0 | ▲19.0 | +3.9  | +11.1 | +7.4  | +11.1 | ±0.0  | +4.0  | +4.0  |     |
|            | 採算   | ▲10.0 | ▲23.8 | ▲26.3 | ±0.0  | ▲5.0  | ▲15.0 | ▲3.8  | +3.7  | +3.7  | +18.5 | ▲8.0  | +8.0  | +16.0 |     |
|            | 資金繰り | ▲10.0 | ▲14.2 | ±0.0  | +5.0  | ▲5.0  | ▲9.5  | ▲7.7  | ±0.0  | +7.4  | +3.7  | ±0.0  | ±0.0  | ±0.0  |     |
| プラスチック製    | 売上額  | ▲13.0 | ▲5.6  | ▲19.2 | ▲17.0 | ▲7.7  | ▲11.8 | ▲6.1  | ▲4.0  | ▲12.2 | ▲25.6 | ▲25.0 | ▲11.7 | 13.3  |     |
|            | 採算   | ▲14.8 | ▲32.1 | ▲42.3 | ▲30.2 | ▲32.7 | ▲38.5 | ▲18.8 | ▲32.0 | ▲20.4 | ▲27.7 | ▲20.5 | ▲23.2 | ▲2.7  |     |
|            | 資金繰り | ▲7.4  | ▲17.0 | ▲15.4 | ▲13.2 | ▲17.4 | ▲15.4 | ▲12.3 | ▲20.0 | ▲18.3 | ▲27.7 | ▲22.7 | ▲7.0  | +15.7 |     |
| 窯業・土石製品    | 売上額  | ▲7.3  | ▲17.4 | +11.4 | +14.3 | +13.0 | +2.6  | +3.9  | ▲11.4 | ▲2.5  | ±0.0  | ▲3.8  | ▲11.4 | ▲7.6  |     |
|            | 採算   | ▲13.3 | ▲29.4 | ▲19.5 | ▲26.3 | ▲21.0 | ▲18.4 | ▲11.5 | ▲20.5 | ▲19.0 | ▲16.7 | ▲19.3 | ▲27.8 | ▲8.5  |     |
|            | 資金繰り | ▲10.3 | ▲7.4  | ▲11.4 | ±0.0  | ▲9.1  | ▲10.5 | ▲2.6  | ▲13.9 | ▲7.6  | ▲9.1  | ▲18.0 | ▲16.5 | +1.5  |     |
| 金属製品       | 売上額  | +13.0 | +1.2  | +1.2  | ▲6.4  | ▲3.4  | ▲10.2 | ▲13.3 | ▲9.0  | ▲21.3 | ▲19.0 | ▲26.5 | ▲30.8 | ▲4.3  |     |
|            | 採算   | ▲13.1 | ▲16.1 | ▲24.8 | ▲22.9 | ▲22.6 | ▲26.4 | ▲18.2 | ▲18.1 | ▲21.7 | ▲25.6 | ▲34.9 | ▲30.7 | +4.2  |     |
|            | 資金繰り | ▲8.3  | ▲11.1 | ▲15.1 | ▲13.5 | ▲12.7 | ▲9.1  | ▲13.9 | ▲18.1 | ▲11.4 | ▲14.8 | ▲20.6 | ▲19.2 | +1.4  |     |
| 一般機械器具     | 売上額  | +21.1 | +4.8  | +4.4  | ▲6.2  | ▲8.9  | ▲22.0 | ▲22.2 | ▲32.3 | ▲24.6 | ▲27.8 | ▲19.3 | ▲17.2 | +2.1  |     |
|            | 採算   | +0.6  | ▲13.8 | ▲6.3  | ▲21.7 | ▲25.4 | ▲33.5 | ▲28.6 | ▲37.5 | ▲32.7 | ▲32.3 | ▲31.3 | ▲24.8 | +6.5  |     |
|            | 資金繰り | ±0.0  | ▲6.7  | ▲3.1  | ▲11.8 | ▲10.7 | ▲16.1 | ▲9.8  | ▲20.1 | ▲14.6 | ▲21.0 | ▲14.1 | ▲20.0 | ▲5.9  |     |
| 電機器具       | 売上額  | +3.7  | +5.5  | +3.9  | +1.9  | +2.0  | +12.0 | ▲7.5  | ▲11.3 | ▲11.5 | ▲20.4 | ▲5.7  | ▲15.0 | ▲9.3  |     |
|            | 採算   | ▲9.0  | ▲9.1  | ▲15.4 | ▲26.4 | ▲30.7 | ▲26.0 | ▲23.1 | ▲26.4 | ▲19.2 | ▲29.2 | ▲22.6 | ▲20.8 | +1.8  |     |
|            | 資金繰り | ▲7.3  | ▲14.8 | ▲7.7  | ▲15.1 | ▲17.4 | ▲16.3 | ▲13.2 | ▲15.1 | ▲17.3 | ▲14.6 | ▲18.8 | ▲18.8 | ±0.0  |     |
| 輸送用機械器具    | 売上額  | +8.5  | ▲12.7 | ▲8.5  | ▲4.4  | +6.4  | ▲17.1 | ▲6.3  | ±0.0  | ±0.0  | ▲22.2 | ▲25.0 | ▲17.1 | +7.9  |     |
|            | 採算   | ▲17.0 | ▲21.8 | ▲26.1 | ▲17.4 | ▲12.8 | ▲21.3 | ▲16.6 | ▲4.4  | ▲2.1  | ▲20.0 | ▲16.7 | ▲17.2 | ▲0.5  |     |
|            | 資金繰り | ▲4.4  | ▲15.2 | ▲22.3 | ▲11.1 | ±0.0  | ▲17.8 | ▲14.6 | ▲6.6  | ▲6.3  | ▲18.2 | ▲5.6  | ▲20.0 | ▲14.4 |     |
| 精密機械器具     | 売上額  | +52.6 | +31.5 | ▲13.4 | +25.0 | ▲6.2  | ▲6.3  | +5.2  | +26.3 | ▲31.5 | ▲47.4 | ▲50.0 | ▲12.5 | +37.5 |     |
|            | 採算   | +10.5 | ▲5.6  | ▲26.6 | ▲33.4 | ▲6.2  | ▲18.8 | ▲21.0 | +5.2  | ▲15.7 | ▲42.1 | ▲18.7 | ▲31.3 | ▲12.6 |     |
|            | 資金繰り | +5.2  | +5.2  | ▲33.3 | ▲37.5 | ▲25.0 | ▲25.0 | ▲21.1 | ±0.0  | ±0.0  | ▲10.6 | ▲37.5 | ▲18.8 | +18.7 |     |
| その他        | 売上額  | ▲8.9  | ▲31.5 | ▲19.5 | ▲19.5 | ▲25.2 | ▲30.1 | ▲12.4 | ▲14.1 | ▲17.6 | ▲21.2 | ▲15.6 | ▲19.2 | ▲3.6  |     |
|            | 採算   | ▲13.8 | ▲28.5 | ▲36.0 | ▲39.2 | ▲41.3 | ▲37.1 | ▲25.4 | ▲23.6 | ▲30.7 | ▲23.4 | ▲30.1 | ▲22.4 | +7.7  |     |
|            | 資金繰り | ▲11.8 | ▲23.3 | ▲18.0 | ▲23.2 | ▲23.6 | ▲23.0 | ▲16.4 | ▲10.8 | ▲12.7 | ▲18.2 | ▲14.7 | ▲14.8 | ▲0.1  |     |

### 3. 地区別の状況

〈図2-4〉地区別状況（売上額・採算） —前年同期比—



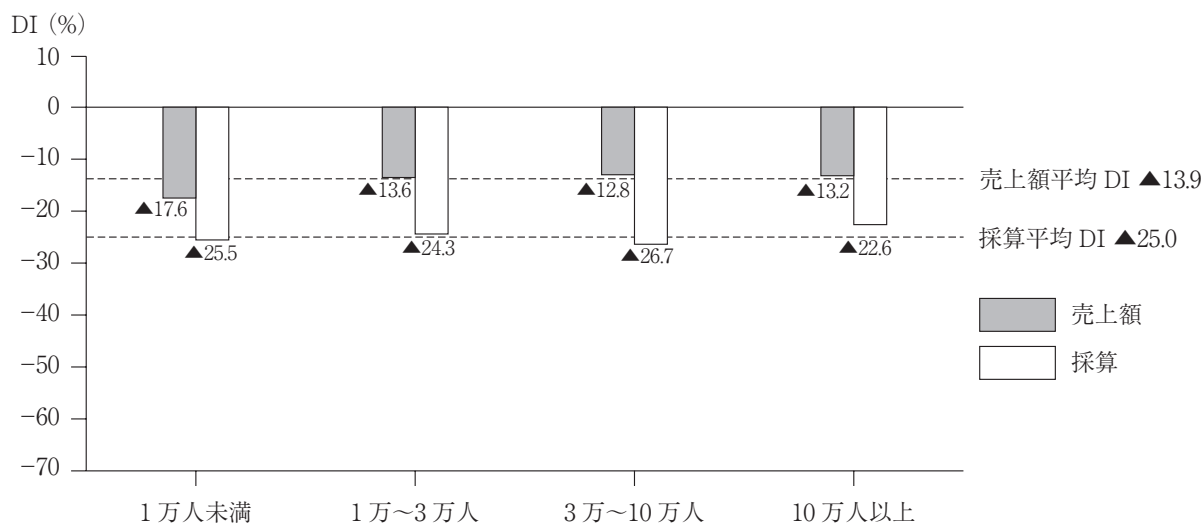
〈表2-3〉地区別の動き（売上額・採算） —前年同期比—

(DI)

| 地区  | 項目  | 2021年 | 2022年 |       |       |       | 2023年 |       |       |       | 2024年 |       |       |        | 対前期 |
|-----|-----|-------|-------|-------|-------|-------|-------|-------|-------|-------|-------|-------|-------|--------|-----|
|     |     | 10~12 | 1~3   | 4~6   | 7~9   | 10~12 | 1~3   | 4~6   | 7~9   | 10~12 | 1~3   | 4~6   | 7~9   |        |     |
| 全体  | 売上額 | ▲8.3  | ▲15.5 | ▲3.2  | ▲4.0  | ▲3.5  | ▲8.7  | ▲1.5  | ▲5.0  | ▲7.4  | ▲11.6 | ▲11.4 | ▲13.9 | ▲2.5   |     |
|     | 採算  | ▲20.3 | ▲30.5 | ▲25.6 | ▲30.4 | ▲28.2 | ▲29.5 | ▲20.3 | ▲21.9 | ▲21.0 | ▲22.0 | ▲23.4 | ▲25.0 | ▲1.6   |     |
| 北海道 | 売上額 | ▲14.9 | ▲17.8 | ▲16.4 | ± 0.0 | ▲2.1  | ▲8.7  | ▲4.0  | ± 0.0 | ▲7.9  | ▲21.3 | ▲26.1 | ▲11.1 | + 15.0 |     |
|     | 採算  | ▲23.4 | ▲35.5 | ▲50.0 | ▲35.4 | ▲29.2 | ▲34.8 | ▲18.0 | ▲8.0  | ▲21.6 | ▲25.5 | ▲28.3 | ▲28.9 | ▲0.6   |     |
| 東北  | 売上額 | ▲13.1 | ▲18.2 | ▲3.0  | ▲8.9  | ▲10.0 | ▲16.7 | ▲7.5  | ▲8.5  | ▲21.7 | ▲28.6 | ▲20.6 | ▲21.8 | ▲1.2   |     |
|     | 採算  | ▲26.3 | ▲31.4 | ▲32.4 | ▲37.4 | ▲38.5 | ▲41.7 | ▲30.4 | ▲29.8 | ▲28.8 | ▲27.8 | ▲31.7 | ▲26.9 | + 4.8  |     |
| 関東  | 売上額 | ▲2.5  | ▲13.4 | ▲10.8 | ▲6.6  | ▲8.6  | ▲11.9 | ▲1.3  | ▲6.9  | ▲4.4  | ▲10.4 | ▲11.3 | ▲11.5 | ▲0.2   |     |
|     | 採算  | ▲16.3 | ▲28.3 | ▲26.6 | ▲31.0 | ▲28.9 | ▲32.4 | ▲19.2 | ▲22.9 | ▲17.2 | ▲19.6 | ▲19.3 | ▲16.8 | + 2.5  |     |
| 中部  | 売上額 | ▲3.3  | ▲8.8  | + 2.7 | ▲3.2  | + 1.1 | ▲11.8 | ▲9.4  | ▲6.5  | ▲9.2  | ▲18.7 | ▲15.1 | ▲20.3 | ▲5.2   |     |
|     | 採算  | ▲23.7 | ▲28.3 | ▲24.4 | ▲32.6 | ▲24.4 | ▲30.1 | ▲23.4 | ▲25.1 | ▲23.9 | ▲30.0 | ▲25.3 | ▲28.1 | ▲2.8   |     |
| 近畿  | 売上額 | ▲16.0 | ▲18.5 | ▲0.8  | ▲2.1  | ▲8.8  | ▲11.3 | ▲0.8  | ▲6.8  | ▲6.3  | ▲11.4 | ▲19.7 | ▲14.7 | + 5.0  |     |
|     | 採算  | ▲26.1 | ▲29.4 | ▲21.7 | ▲22.4 | ▲24.0 | ▲30.0 | ▲15.7 | ▲21.3 | ▲21.1 | ▲27.1 | ▲26.5 | ▲28.7 | ▲2.2   |     |
| 中国  | 売上額 | + 0.6 | ▲12.7 | + 4.5 | + 3.4 | + 6.3 | ▲4.0  | ▲1.6  | ▲11.1 | ▲22.6 | ▲8.9  | ▲4.5  | ▲13.3 | ▲8.8   |     |
|     | 採算  | ▲9.8  | ▲32.0 | ▲13.9 | ▲23.1 | ▲21.8 | ▲18.8 | ▲22.1 | ▲22.1 | ▲27.6 | ▲19.9 | ▲21.8 | ▲27.1 | ▲5.3   |     |
| 四国  | 売上額 | ▲9.8  | ▲9.9  | ▲7.4  | ▲6.5  | + 5.0 | ▲10.9 | ▲2.4  | ▲4.3  | + 4.2 | + 1.7 | ▲1.7  | ▲5.6  | ▲3.9   |     |
|     | 採算  | ▲22.1 | ▲36.1 | ▲29.0 | ▲33.8 | ▲32.2 | ▲25.0 | ▲18.0 | ▲20.9 | ▲18.3 | ▲11.8 | ▲14.4 | ▲17.1 | ▲2.7   |     |
| 九州  | 売上額 | ▲13.7 | ▲22.2 | + 0.7 | ▲3.1  | ▲0.4  | + 4.6 | + 8.6 | + 6.2 | + 4.6 | ▲2.0  | ▲1.6  | ▲10.8 | ▲9.2   |     |
|     | 採算  | ▲19.6 | ▲30.7 | ▲25.2 | ▲32.5 | ▲28.1 | ▲24.0 | ▲16.1 | ▲15.6 | ▲15.1 | ▲16.1 | ▲23.7 | ▲32.1 | ▲8.4   |     |

#### 4. 人口規模別の状況

〈図2-5〉人口規模別状況（売上額・採算） —前年同期比—



〈表2-4〉人口規模別の動き（売上額・採算） —前年同期比—

(DI)

| 人口区分         | 項目  | 2021年 | 2022年 |       |       |       | 2023年 |       |       |       | 2024年 |       |       |      |
|--------------|-----|-------|-------|-------|-------|-------|-------|-------|-------|-------|-------|-------|-------|------|
|              |     | 10～12 | 1～3   | 4～6   | 7～9   | 10～12 | 1～3   | 4～6   | 7～9   | 10～12 | 1～3   | 4～6   | 7～9   | 対前期  |
| 全体           | 売上額 | ▲8.3  | ▲15.5 | ▲3.2  | ▲4.0  | ▲3.5  | ▲8.7  | ▲1.5  | ▲5.0  | ▲7.4  | ▲11.6 | ▲11.4 | ▲13.9 | ▲2.5 |
|              | 採算  | ▲20.3 | ▲30.5 | ▲25.6 | ▲30.4 | ▲28.2 | ▲29.5 | ▲20.3 | ▲21.9 | ▲21.0 | ▲22.0 | ▲23.4 | ▲25.0 | ▲1.6 |
| 1万人未満        | 売上額 | ▲12.3 | ▲20.7 | ▲5.5  | ▲6.9  | ▲2.7  | ▲6.5  | +4.1  | +2.8  | ▲2.0  | ▲7.0  | ▲10.5 | ▲17.6 | ▲7.1 |
|              | 採算  | ▲24.7 | ▲32.6 | ▲32.4 | ▲33.9 | ▲28.1 | ▲28.5 | ▲15.3 | ▲16.2 | ▲16.4 | ▲16.6 | ▲21.8 | ▲25.5 | ▲3.7 |
| 1万人以上～3万人未満  | 売上額 | ▲10.6 | ▲16.5 | ▲3.2  | ▲2.0  | ▲6.2  | ▲8.7  | ▲4.1  | ▲5.7  | ▲11.4 | ▲13.3 | ▲11.5 | ▲13.6 | ▲2.1 |
|              | 採算  | ▲19.3 | ▲29.9 | ▲26.7 | ▲31.8 | ▲30.6 | ▲32.0 | ▲21.9 | ▲21.5 | ▲22.3 | ▲25.5 | ▲22.9 | ▲24.3 | ▲1.4 |
| 3万人以上～10万人未満 | 売上額 | ▲9.1  | ▲13.5 | +0.4  | ▲0.8  | ▲3.5  | ▲6.9  | ▲3.4  | ▲4.3  | ▲5.7  | ▲12.3 | ▲12.4 | ▲12.8 | ▲0.4 |
|              | 採算  | ▲21.5 | ▲29.3 | ▲21.0 | ▲27.1 | ▲28.8 | ▲27.4 | ▲21.9 | ▲23.2 | ▲22.6 | ▲22.4 | ▲24.6 | ▲26.7 | ▲2.1 |
| 10万人以上       | 売上額 | +1.5  | ▲12.6 | ▲7.9  | ▲11.3 | +0.7  | ▲14.6 | +1.6  | ▲13.9 | ▲9.4  | ▲12.0 | ▲10.4 | ▲13.2 | ▲2.8 |
|              | 採算  | ▲15.6 | ▲32.1 | ▲25.6 | ▲30.7 | ▲22.7 | ▲30.5 | ▲19.0 | ▲26.4 | ▲20.4 | ▲19.9 | ▲24.0 | ▲22.6 | +1.4 |

#### 5. 従業員規模別の状況

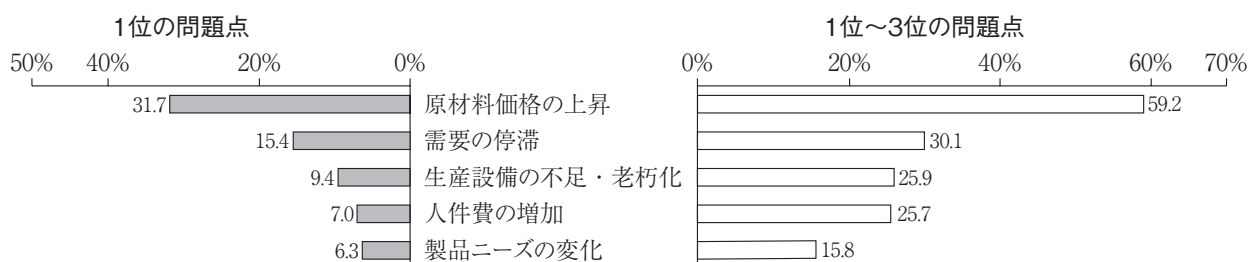
〈表2-5〉従業員規模別の動き（売上額・採算） —前年同期比—

(DI)

|            | 項目  | 2021年 | 2022年 |       |       |       | 2023年 |       |       |       | 2024年 |       |       |       |
|------------|-----|-------|-------|-------|-------|-------|-------|-------|-------|-------|-------|-------|-------|-------|
|            |     | 10～12 | 1～3   | 4～6   | 7～9   | 10～12 | 1～3   | 4～6   | 7～9   | 10～12 | 1～3   | 4～6   | 7～9   | 対前期   |
| 全体         | 売上額 | ▲8.3  | ▲15.5 | ▲3.2  | ▲4.0  | ▲3.5  | ▲8.7  | ▲1.5  | ▲5.0  | ▲7.4  | ▲11.6 | ▲11.4 | ▲13.9 | ▲2.5  |
|            | 採算  | ▲20.3 | ▲30.5 | ▲25.6 | ▲30.4 | ▲28.2 | ▲29.5 | ▲20.3 | ▲21.9 | ▲21.0 | ▲22.0 | ▲23.4 | ▲25.0 | ▲1.6  |
| 2人以下       | 売上額 | ▲16.2 | ▲23.5 | ▲10.4 | ▲9.3  | ▲9.0  | ▲14.0 | ▲3.2  | ▲11.1 | ▲12.1 | ▲12.2 | ▲10.1 | ▲15.3 | ▲5.2  |
|            | 採算  | ▲25.8 | ▲35.7 | ▲29.0 | ▲35.1 | ▲31.5 | ▲31.7 | ▲23.9 | ▲25.2 | ▲26.5 | ▲21.9 | ▲23.1 | ▲27.6 | ▲4.5  |
| 3人～5人以下    | 売上額 | ▲9.2  | ▲18.3 | +3.3  | ▲4.3  | ▲2.3  | ▲1.7  | +4.0  | ▲0.3  | +0.7  | ▲6.8  | ▲11.2 | ▲8.6  | +2.6  |
|            | 採算  | ▲20.6 | ▲33.8 | ▲26.8 | ▲29.3 | ▲32.3 | ▲27.2 | ▲15.6 | ▲22.8 | ▲17.1 | ▲24.7 | ▲24.6 | ▲22.2 | +2.4  |
| 6人～10人以下   | 売上額 | ▲6.3  | ▲11.1 | ▲6.2  | ▲4.3  | ▲2.1  | ▲10.7 | ▲10.7 | ▲6.6  | ▲11.0 | ▲17.7 | ▲12.1 | ▲13.8 | ▲1.7  |
|            | 採算  | ▲19.2 | ▲27.5 | ▲20.3 | ▲26.3 | ▲24.6 | ▲24.4 | ▲18.4 | ▲22.0 | ▲18.5 | ▲24.2 | ▲25.9 | ▲27.6 | ▲1.7  |
| 11人～20人以下  | 売上額 | +5.6  | +0.5  | +7.5  | +3.1  | +3.0  | ▲3.1  | +9.0  | +6.9  | +1.0  | ▲8.7  | ▲17.2 | ▲12.4 | +4.8  |
|            | 採算  | ▲11.2 | ▲20.2 | ▲19.3 | ▲22.4 | ▲14.8 | ▲27.9 | ▲13.2 | ▲12.8 | ▲18.4 | ▲16.9 | ▲20.6 | ▲20.9 | ▲0.3  |
| 21人～50人以下  | 売上額 | +11.9 | ▲3.9  | +1.0  | +11.1 | +8.2  | +1.0  | +0.9  | +11.8 | ▲4.9  | ▲14.2 | ▲2.3  | ▲10.7 | ▲8.4  |
|            | 採算  | ▲2.0  | ▲19.8 | ▲28.3 | ▲30.3 | ▲25.2 | ▲28.3 | ▲20.3 | ▲10.8 | ▲4.0  | ▲19.2 | ▲22.2 | ▲15.0 | +7.2  |
| 51人～100人以下 | 売上額 | +8.4  | +13.0 | +41.4 | +24.1 | +10.3 | ±0.0  | ▲6.5  | ▲19.4 | ▲10.0 | ▲16.1 | ▲30.3 | ▲42.4 | ▲12.1 |
|            | 採算  | ▲20.8 | ±0.0  | ±0.0  | ▲24.2 | ▲37.9 | ▲48.3 | ▲32.3 | ▲29.0 | ▲30.0 | ▲29.0 | ▲27.3 | ▲18.2 | +9.1  |
| 101人以上     | 売上額 | +8.3  | +33.3 | +20.0 | +30.0 | +40.0 | ▲10.0 | ▲66.6 | ±0.0  | +16.7 | +33.3 | ▲28.5 | ▲42.8 | ▲14.3 |
|            | 採算  | ▲25.0 | ▲16.6 | ▲40.0 | ±0.0  | ▲10.0 | ▲50.0 | ▲16.6 | ±0.0  | +33.3 | +33.3 | ▲14.3 | ▲57.1 | ▲42.8 |

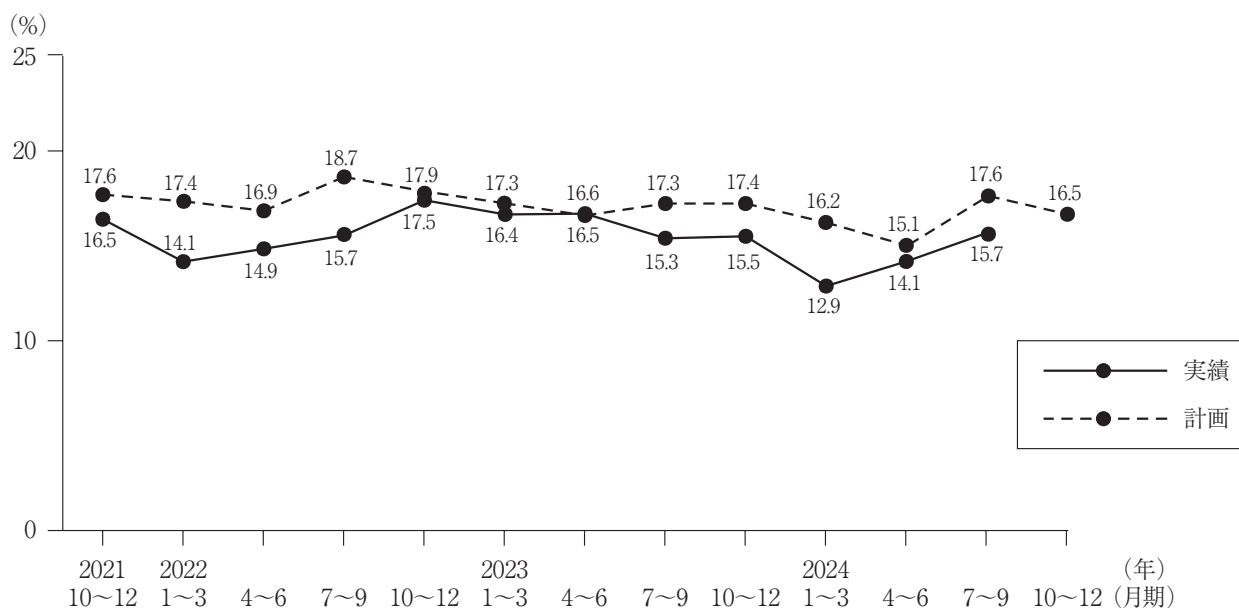
## 6. 経営上の問題点

〈図2-6〉 経営上の問題点の状況（1位と1位～3位）



## 7. 設備投資の状況

〈図2-7〉 設備投資の状況（実績・計画）



〈表2-6〉 設備投資内訳

(%、上段：実施、下段：計画)

|         | 2023年  |      |       | 2024年 |      |      |       |
|---------|--------|------|-------|-------|------|------|-------|
|         | 4~6    | 7~9  | 10~12 | 1~3   | 4~6  | 7~9  | 10~12 |
| 実施した    |        | 16.6 | 15.3  | 15.5  | 12.9 | 14.1 | 15.7  |
|         |        | 16.5 | 17.3  | 17.4  | 16.2 | 15.1 | 17.6  |
|         | 土地     | 4.1  | 3.7   | 4.4   | 6.9  | 4.1  | 2.8   |
|         |        | 6.1  | 5.4   | 5.4   | 7.4  | 6.7  | 5.0   |
|         | 工場建物   | 15.7 | 16.7  | 12.5  | 19.2 | 15.8 | 11.6  |
|         |        | 18.2 | 16.4  | 11.9  | 16.3 | 16.0 | 15.5  |
|         | 生産設備   | 54.9 | 50.6  | 60.5  | 54.7 | 56.3 | 54.6  |
|         | 63.3   | 60.4 | 68.3  | 63.6  | 62.6 | 65.5 |       |
| 計画している  | 車両・運搬具 | 16.8 | 21.6  | 18.5  | 16.3 | 19.8 | 16.9  |
|         |        | 12.5 | 16.4  | 14.7  | 13.6 | 18.5 | 15.5  |
|         | 付帯施設   | 9.3  | 14.7  | 11.3  | 9.9  | 10.4 | 12.4  |
|         |        | 14.8 | 12.1  | 10.4  | 12.4 | 14.7 | 9.4   |
|         | OA機器   | 15.3 | 14.3  | 16.5  | 17.7 | 16.2 | 14.1  |
|         |        | 17.4 | 13.9  | 11.9  | 12.8 | 13.0 | 10.4  |
|         | 福利厚生施設 | 2.6  | 4.9   | 2.8   | 3.9  | 2.3  | 3.2   |
|         | 3.0    | 4.3  | 1.1   | 1.9   | 0.8  | 2.5  |       |
| 実施していない | その他    | 8.6  | 6.1   | 6.0   | 6.9  | 9.5  | 9.2   |
|         |        | 8.0  | 7.9   | 9.7   | 7.4  | 5.9  | 6.5   |
| 実施していない | 83.4   | 84.7 | 84.5  | 87.1  | 85.9 | 84.3 |       |
| 計画していない | 83.5   | 82.7 | 82.6  | 83.8  | 84.9 | 82.4 |       |

# 建設業

## 材料価格の上昇に加え、人件費増などのコスト高に直面する建設業

2024年7～9月期の建設業の主要3DIは、完成工事（請負工事）額DIがマイナス15.2（前期比5.9ポイント下落）、採算（経常利益）DIはマイナス23.7（同0.2ポイント上昇）、資金繰りDIはマイナス10.2（同2.6ポイント下落）だった。採算のみ前期比でプラスだったものの、上昇幅は0.2とわずかであり、前回からはほぼ横ばいで推移している。1年前の水準と比較すると、完成工事額は1.2ポイント下回っているが、採算は3.2ポイント、資金繰りは1.2ポイントそれぞれ上回った。また、DIの内訳をみると、完成工事額、資金繰りについては当期が前年より「増加・上昇・好転」した割合が低下し、「減少・低下・悪化」の割合が増加しており、特に「完成工事額」が「減少・低下・悪化」したという割合の増加幅がやや大きい（3.4ポイント増）。採算は「増加・上昇・好転」の割合が微増した一方で「減少・低下・悪化」は前期から横ばいだった。

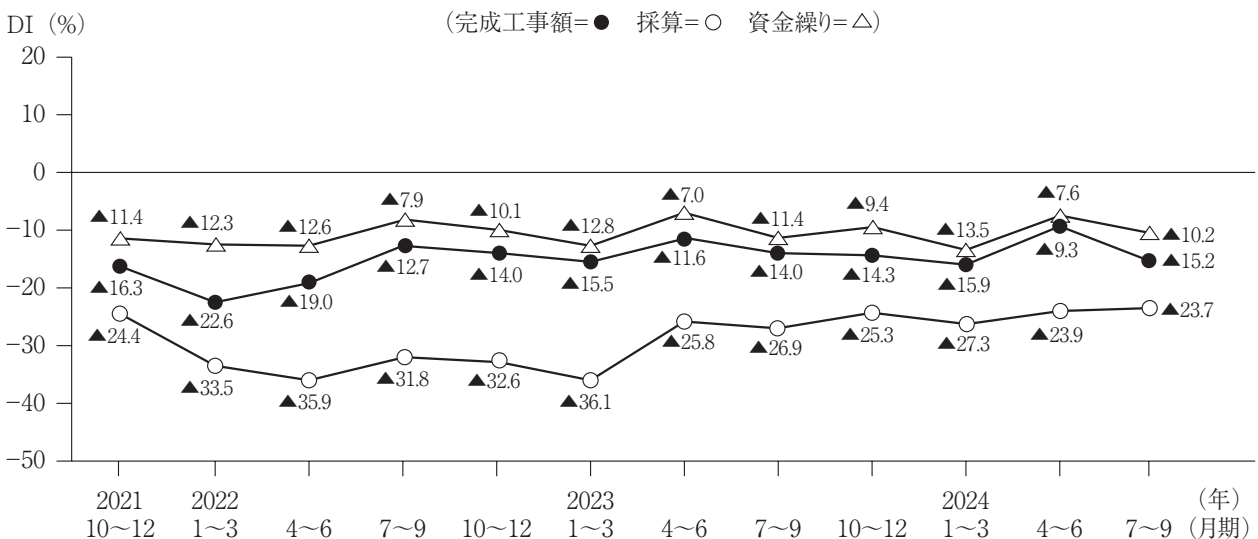
業種別DIをみると、全体の半数以上を占める「総合工事業」では主要3DI全てが悪化している一方で、「職別工事業」は全てが改善を示しており、中でも採算の改善幅は他と比べて大きい（前期比5.0ポイント上昇）。また、採算は「設備工事業」でも前期から改善しており、このことが建設業全体の採算を改善させる結果となっている。

地域別で前回より改善したのは、採算が半数の4地域で、そのうち「中部」は前期比11.3ポイントと大きく上昇した。一方、資金繰りは「中部」のみの改善（3.8ポイント）にとどまり、さらに売上額が改善した地域はなく、逆に「東北」「四国」2地域の売上額は2桁の悪化を示した（それぞれ前期比-13.6、-15.5ポイント低下）。人口規模別の主要3DIは全4区分中、売上額1区分、採算は2つの区分で前回より上昇しているが、資金繰りは全ての区分で前回より低下した。今回は一番小さい規模の「人口一万人未満の地区」で売上額と採算が改善したものの、特に売上額は他の地域での下げ幅が大きく、建設業全体のDIを改善させるには至っていない。また、従業員規模別では全7区分のうち採算は半数以上の4区分で改善したものの、売上額が改善したのは1区分のみ、さらに資金繰りは全ての区分で前回より悪化した。

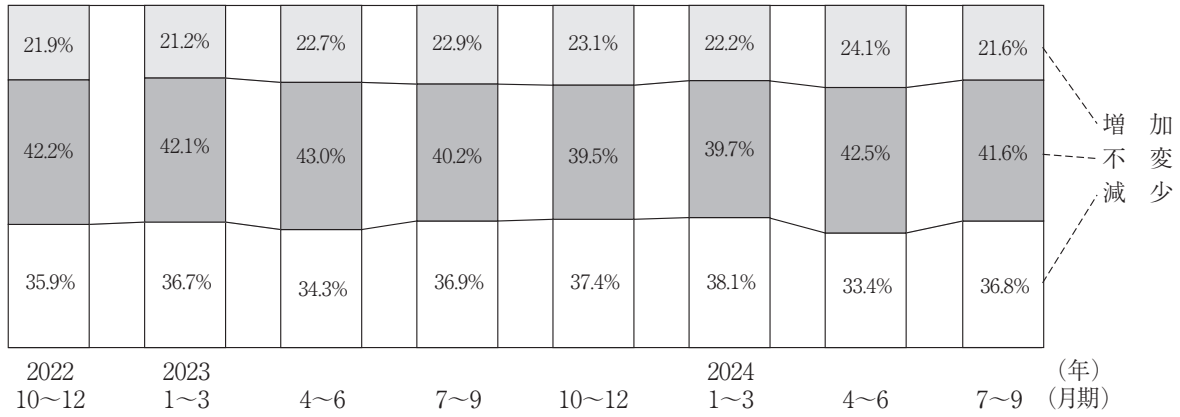
経営上の問題点の推移をみると、第1位は引き続き「材料価格の上昇」が2位以下を大きく引き離しているが、前回からは-5.3ポイントと他の項目と比べると比較的大きく減少した（34.8%）。2位は「従業員の確保難」（16.5%）が、前回から0.1ポイント増加とほぼ横ばいで推移し、続く3位「民間需要の停滞」（8.5%）、4位「官公需要の停滞」（7.3%）も順位は変わらない（前期比1.1ポイント、0.7ポイントそれぞれ増加）。また、今回は6位の「人件費の増加」（前期比1.9ポイント増）、7位「請負単価の低下、上昇難」（同1.3ポイント増）を指摘する割合が増加しており、経営者が引き続き様々なコスト面で苦慮していることがうかがえる。

### 1. 主要3項目の動き

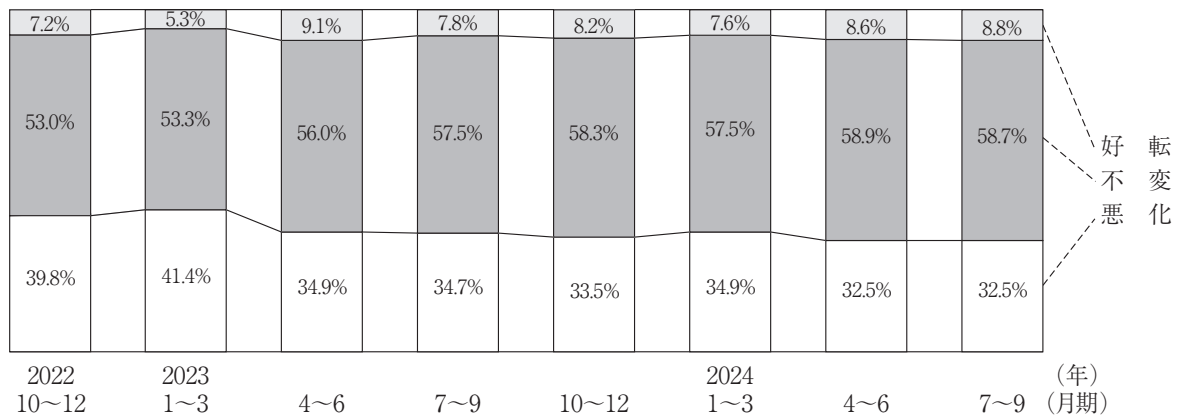
〈図3-1〉主要景況項目の推移 —前年同期比—



〈図3-2〉完成工事額 ー前年同期比ー



〈図3-3〉採算の動き ー前年同期比ー



〈表3-1〉売上額推移

| S 54年7月～<br>S 55年6月 | 月 別 推 移  |        | 期 別 推 移  |         |           |
|---------------------|----------|--------|----------|---------|-----------|
|                     | 月平均 (千円) | 月別指数   | 期平均 (千円) | 前期比 (%) | 前年同期比 (%) |
|                     | 14128.4  | 100.00 |          |         |           |
| 2021年10月            | 12608.6  | 89.24  |          |         |           |
| 11月                 | 12949.1  | 91.65  | 38649.2  | 8.77    | 4.93      |
| 12月                 | 15915.0  | 112.65 |          |         |           |
| 2022年1月             | 11726.5  | 83.00  |          |         |           |
| 2月                  | 11829.5  | 83.73  | 41869.0  | 8.33    | 15.51     |
| 3月                  | 24868.3  | 176.02 |          |         |           |
| 4月                  | 16700.0  | 118.20 |          |         |           |
| 5月                  | 10867.8  | 76.92  | 38065.0  | -9.09   | -6.48     |
| 6月                  | 10519.9  | 74.46  |          |         |           |
| 7月                  | 9643.3   | 68.25  |          |         |           |
| 8月                  | 9667.2   | 68.42  | 29523.4  | -22.44  | -16.91    |
| 9月                  | 14274.6  | 101.03 |          |         |           |
| 10月                 | 11518.5  | 81.53  |          |         |           |
| 11月                 | 11431.0  | 80.91  | 36440.8  | 23.43   | -5.71     |
| 12月                 | 16715.3  | 118.31 |          |         |           |
| 2023年1月             | 11210.4  | 79.35  |          |         |           |
| 2月                  | 12267.3  | 86.83  | 43659.5  | 19.81   | 4.28      |
| 3月                  | 22548.2  | 159.59 |          |         |           |
| 4月                  | 17036.1  | 120.58 |          |         |           |
| 5月                  | 11540.5  | 81.68  | 41560.4  | -4.81   | 9.18      |
| 6月                  | 13424.0  | 95.01  |          |         |           |
| 7月                  | 12337.0  | 87.32  |          |         |           |
| 8月                  | 12347.4  | 87.39  | 37477.1  | -9.82   | 26.94     |
| 9月                  | 14965.1  | 105.92 |          |         |           |
| 10月                 | 12948.2  | 91.65  |          |         |           |
| 11月                 | 12162.4  | 86.08  | 40904.8  | 9.15    | 12.25     |
| 12月                 | 17121.5  | 121.18 |          |         |           |
| 2024年1月             | 12630.2  | 89.40  |          |         |           |
| 2月                  | 12307.7  | 87.11  | 40926.0  | 0.05    | -6.26     |
| 3月                  | 23726.8  | 167.94 |          |         |           |
| 4月                  | 18798.9  | 133.06 |          |         |           |
| 5月                  | 13797.1  | 97.65  | 46276.5  | 13.07   | 11.35     |
| 6月                  | 14568.9  | 103.12 |          |         |           |
| 7月                  | 14149.3  | 100.15 |          |         |           |
| 8月                  | 12331.9  | 87.28  | 40105.8  | -13.33  | 7.01      |
| 9月                  | 13624.6  | 96.43  |          |         |           |

## 2. 業種別の状況

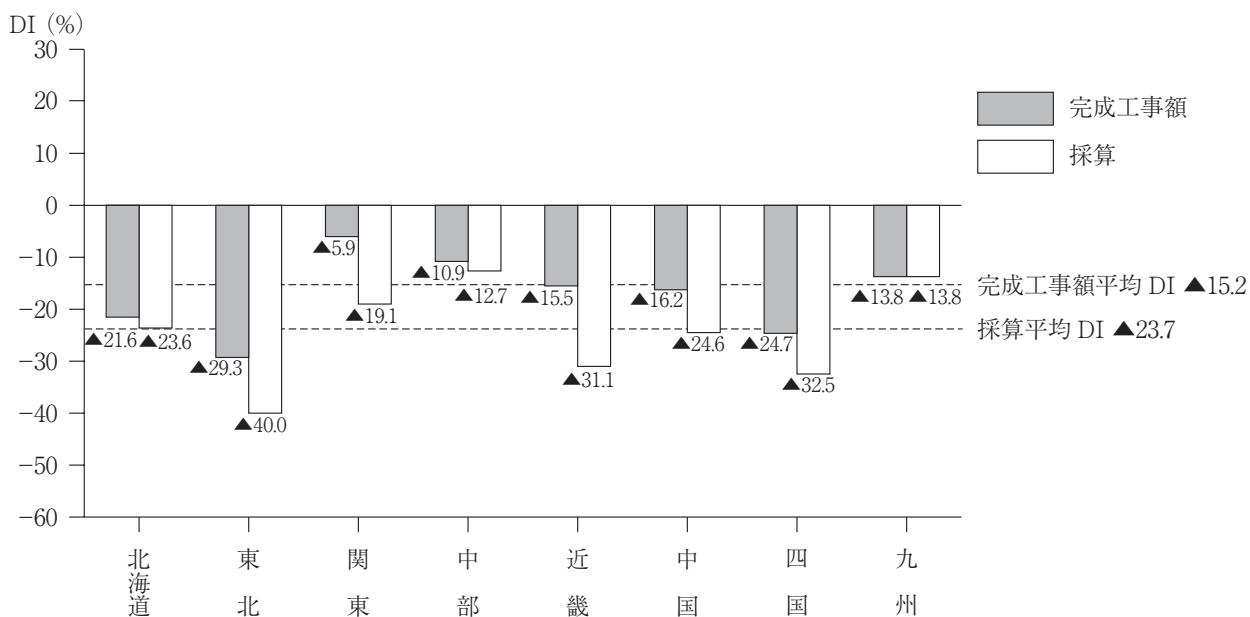
〈表 3 - 2〉 業種別の動き —前年同期比—

(DI)

| 業種    | 項目    | 2021年 | 2022年 |       |       |       | 2023年 |       |       |       | 2024年 |       |       |       | 対前期 |
|-------|-------|-------|-------|-------|-------|-------|-------|-------|-------|-------|-------|-------|-------|-------|-----|
|       |       | 10~12 | 1~3   | 4~6   | 7~9   | 10~12 | 1~3   | 4~6   | 7~9   | 10~12 | 1~3   | 4~6   | 7~9   |       |     |
| 全体    | 完成工事額 | ▲16.3 | ▲22.6 | ▲19.0 | ▲12.7 | ▲14.0 | ▲15.5 | ▲11.6 | ▲14.0 | ▲14.3 | ▲15.9 | ▲9.3  | ▲15.2 | ▲5.9  |     |
|       | 採算    | ▲24.4 | ▲33.5 | ▲35.9 | ▲31.8 | ▲32.6 | ▲36.1 | ▲25.8 | ▲26.9 | ▲25.3 | ▲27.3 | ▲23.9 | ▲23.7 | + 0.2 |     |
|       | 資金繰り  | ▲11.4 | ▲12.3 | ▲12.6 | ▲7.9  | ▲10.1 | ▲12.8 | ▲7.0  | ▲11.4 | ▲9.4  | ▲13.5 | ▲7.6  | ▲10.2 | ▲2.6  |     |
| 総合工事業 | 完成工事額 | ▲14.5 | ▲21.1 | ▲17.9 | ▲13.9 | ▲15.1 | ▲13.1 | ▲15.5 | ▲13.6 | ▲15.1 | ▲19.0 | ▲8.9  | ▲17.5 | ▲8.6  |     |
|       | 採算    | ▲24.3 | ▲33.3 | ▲35.4 | ▲31.5 | ▲34.5 | ▲38.1 | ▲28.2 | ▲29.1 | ▲23.1 | ▲28.7 | ▲21.2 | ▲24.2 | ▲3.0  |     |
|       | 資金繰り  | ▲10.5 | ▲10.5 | ▲9.5  | ▲7.3  | ▲9.8  | ▲10.4 | ▲7.2  | ▲11.7 | ▲9.4  | ▲13.5 | ▲5.0  | ▲9.1  | ▲4.1  |     |
| 職別工事業 | 完成工事額 | ▲14.0 | ▲21.9 | ▲16.2 | ▲12.0 | ▲11.5 | ▲19.0 | ▲9.8  | ▲18.2 | ▲15.0 | ▲11.9 | ▲10.7 | ▲9.2  | + 1.5 |     |
|       | 採算    | ▲21.0 | ▲32.8 | ▲37.2 | ▲29.3 | ▲30.1 | ▲34.1 | ▲24.1 | ▲26.5 | ▲28.0 | ▲27.7 | ▲26.6 | ▲21.6 | + 5.0 |     |
|       | 資金繰り  | ▲12.3 | ▲18.7 | ▲18.0 | ▲8.5  | ▲10.9 | ▲16.8 | ▲9.9  | ▲14.5 | ▲10.9 | ▲17.0 | ▲12.2 | ▲11.7 | + 0.5 |     |
| 設備工事業 | 完成工事額 | ▲25.3 | ▲27.9 | ▲26.0 | ▲10.3 | ▲14.7 | ▲17.2 | ▲2.4  | ▲8.5  | ▲10.6 | ▲13.2 | ▲8.0  | ▲17.9 | ▲9.9  |     |
|       | 採算    | ▲29.8 | ▲35.4 | ▲35.2 | ▲36.3 | ▲30.7 | ▲33.3 | ▲20.7 | ▲21.0 | ▲27.9 | ▲22.7 | ▲27.1 | ▲25.6 | + 1.5 |     |
|       | 資金繰り  | ▲12.6 | ▲8.0  | ▲13.6 | ▲9.1  | ▲9.8  | ▲14.0 | ▲1.9  | ▲5.8  | ▲7.2  | ▲7.3  | ▲7.9  | ▲11.5 | ▲3.6  |     |

## 3. 地区別の状況

〈図 3 - 4〉 地区別状況（完成工事額・採算） —前年同期比—





〈表 3 - 3〉 地区別の動き（完成工事額・採算） —前年同期比—

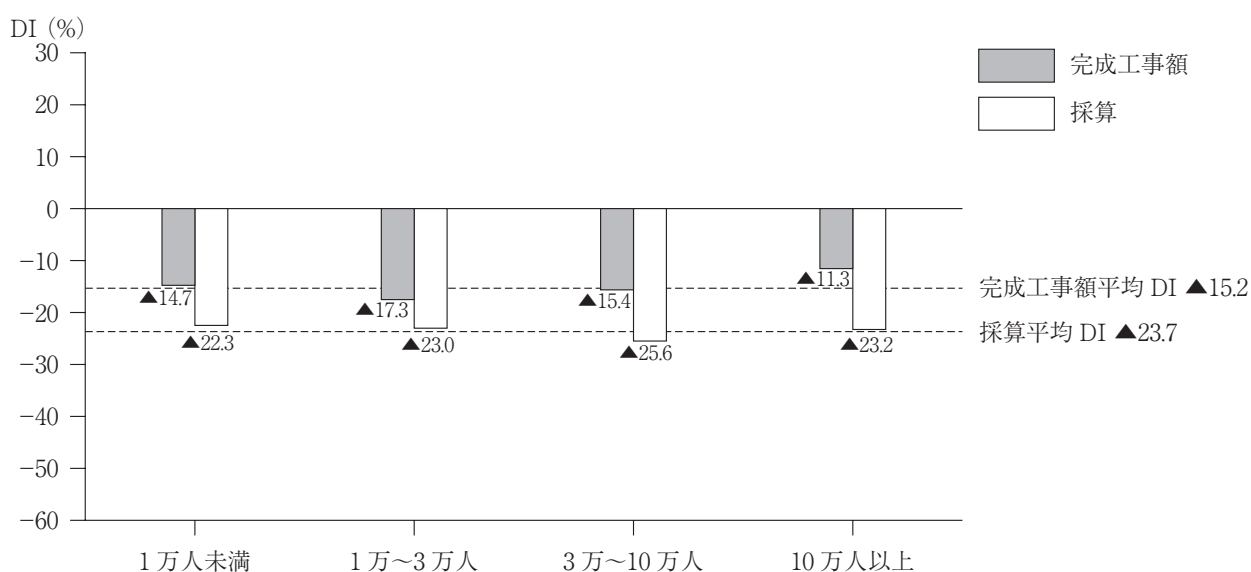
(DI)

| 地区  | 項目    | 2021年 | 2022年 |       |       |       | 2023年 |       |       |       | 2024年 |       |       |       | 対前期 |
|-----|-------|-------|-------|-------|-------|-------|-------|-------|-------|-------|-------|-------|-------|-------|-----|
|     |       | 10~12 | 1~3   | 4~6   | 7~9   | 10~12 | 1~3   | 4~6   | 7~9   | 10~12 | 1~3   | 4~6   | 7~9   |       |     |
| 全体  | 完成工事額 | ▲16.3 | ▲22.6 | ▲19.0 | ▲12.7 | ▲14.0 | ▲15.5 | ▲11.6 | ▲14.0 | ▲14.3 | ▲15.9 | ▲9.3  | ▲15.2 | ▲5.9  |     |
|     | 採算    | ▲24.4 | ▲33.5 | ▲35.9 | ▲31.8 | ▲32.6 | ▲36.1 | ▲25.8 | ▲26.9 | ▲25.3 | ▲27.3 | ▲23.9 | ▲23.7 | +0.2  |     |
| 北海道 | 完成工事額 | +2.3  | ▲11.3 | ▲22.9 | ▲27.7 | ▲16.7 | +6.7  | ▲19.2 | ▲17.8 | +2.1  | ▲11.4 | ▲20.5 | ▲21.6 | ▲1.1  |     |
|     | 採算    | ▲14.0 | ▲22.7 | ▲27.1 | ▲27.1 | ▲20.8 | ▲15.6 | ▲23.4 | ▲24.5 | ▲27.6 | ▲18.2 | ▲32.6 | ▲23.6 | +9.0  |     |
| 東北  | 完成工事額 | ▲17.8 | ▲23.9 | ▲22.3 | ▲14.3 | ▲25.4 | ▲34.4 | ▲28.1 | ▲21.5 | ▲20.0 | ▲26.6 | ▲15.7 | ▲29.3 | ▲13.6 |     |
|     | 採算    | ▲27.2 | ▲35.1 | ▲39.2 | ▲38.3 | ▲39.9 | ▲42.5 | ▲34.6 | ▲40.3 | ▲31.0 | ▲35.7 | ▲40.4 | ▲40.0 | +0.4  |     |
| 関東  | 完成工事額 | ▲10.7 | ▲28.3 | ▲19.5 | ▲9.9  | ▲10.6 | ▲18.8 | ▲0.7  | ▲14.7 | ▲11.5 | ▲10.1 | +3.0  | ▲5.9  | ▲8.9  |     |
|     | 採算    | ▲23.9 | ▲39.1 | ▲42.4 | ▲32.1 | ▲32.8 | ▲42.6 | ▲25.4 | ▲26.2 | ▲22.7 | ▲26.9 | ▲17.8 | ▲19.1 | ▲1.3  |     |
| 中部  | 完成工事額 | ▲24.2 | ▲19.7 | ▲11.3 | ▲15.5 | ▲27.5 | ▲16.0 | ▲21.7 | ▲13.7 | ▲24.8 | ▲29.4 | ▲10.4 | ▲10.9 | ▲0.5  |     |
|     | 採算    | ▲31.2 | ▲32.6 | ▲36.3 | ▲30.3 | ▲39.5 | ▲39.5 | ▲26.0 | ▲27.4 | ▲33.9 | ▲33.4 | ▲24.0 | ▲12.7 | +11.3 |     |
| 近畿  | 完成工事額 | ▲22.6 | ▲23.8 | ▲23.5 | ▲10.3 | ▲12.1 | ▲15.7 | ▲14.5 | ▲8.6  | ▲15.5 | ▲14.9 | ▲14.8 | ▲15.5 | ▲0.7  |     |
|     | 採算    | ▲28.3 | ▲37.0 | ▲38.3 | ▲33.1 | ▲37.7 | ▲38.8 | ▲25.8 | ▲31.3 | ▲29.9 | ▲31.1 | ▲24.2 | ▲31.1 | ▲6.9  |     |
| 中国  | 完成工事額 | ▲19.0 | ▲24.1 | ▲8.6  | ▲14.3 | ▲12.7 | ▲6.5  | ▲23.6 | ▲14.5 | ▲20.3 | ▲19.5 | ▲15.5 | ▲16.2 | ▲0.7  |     |
|     | 採算    | ▲20.9 | ▲30.2 | ▲28.1 | ▲27.0 | ▲30.5 | ▲34.0 | ▲31.9 | ▲25.7 | ▲20.0 | ▲29.8 | ▲23.1 | ▲24.6 | ▲1.5  |     |
| 四国  | 完成工事額 | ▲16.6 | ▲36.4 | ▲37.1 | ▲21.4 | ▲18.0 | ▲13.3 | +1.3  | ▲25.0 | ▲18.6 | ▲27.0 | ▲9.2  | ▲24.7 | ▲15.5 |     |
|     | 採算    | ▲28.2 | ▲41.0 | ▲42.3 | ▲40.3 | ▲33.4 | ▲31.2 | ▲22.4 | ▲29.1 | ▲25.0 | ▲27.0 | ▲26.3 | ▲32.5 | ▲6.2  |     |
| 九州  | 完成工事額 | ▲14.1 | ▲10.5 | ▲16.2 | ▲8.0  | ▲2.0  | ▲8.9  | +0.5  | ▲6.9  | ▲3.3  | ▲2.6  | ▲8.5  | ▲13.8 | ▲5.3  |     |
|     | 採算    | ▲18.3 | ▲24.0 | ▲27.3 | ▲27.3 | ▲21.7 | ▲25.9 | ▲16.4 | ▲14.1 | ▲18.4 | ▲15.1 | ▲16.8 | ▲13.8 | +3.0  |     |

建設業

#### 4. 人口規模別の状況

〈図 3 - 5〉 人口規模別状況（完成工事額・採算） —前年同期比—



〈表 3 - 4〉 人口規模別の動き（完成工事額・採算） —前年同期比—

(DI)

| 人口区分         | 項目    | 2021年 | 2022年 |       |       |       | 2023年 |       |       |       | 2024年 |       |       |       | 対前期 |
|--------------|-------|-------|-------|-------|-------|-------|-------|-------|-------|-------|-------|-------|-------|-------|-----|
|              |       | 10～12 | 1～3   | 4～6   | 7～9   | 10～12 | 1～3   | 4～6   | 7～9   | 10～12 | 1～3   | 4～6   | 7～9   |       |     |
| 全体           | 完成工事額 | ▲16.3 | ▲22.6 | ▲19.0 | ▲12.7 | ▲14.0 | ▲15.5 | ▲11.6 | ▲14.0 | ▲14.3 | ▲15.9 | ▲9.3  | ▲15.2 | ▲5.9  |     |
|              | 採算    | ▲24.4 | ▲33.5 | ▲35.9 | ▲31.8 | ▲32.6 | ▲36.1 | ▲25.8 | ▲26.9 | ▲25.3 | ▲27.3 | ▲23.9 | ▲23.7 | + 0.2 |     |
| 1万人未満        | 完成工事額 | ▲13.1 | ▲23.4 | ▲20.9 | ▲21.7 | ▲15.0 | ▲19.3 | ▲12.3 | ▲14.2 | ▲20.0 | ▲14.7 | ▲19.4 | ▲14.7 | + 4.7 |     |
|              | 採算    | ▲29.0 | ▲30.8 | ▲32.4 | ▲35.4 | ▲34.5 | ▲35.0 | ▲19.4 | ▲25.4 | ▲23.6 | ▲21.9 | ▲26.8 | ▲22.3 | + 4.5 |     |
| 1万人以上～3万人未満  | 完成工事額 | ▲18.6 | ▲22.9 | ▲19.6 | ▲14.1 | ▲16.7 | ▲17.3 | ▲15.3 | ▲20.8 | ▲10.8 | ▲17.6 | ▲5.4  | ▲17.3 | ▲11.9 |     |
|              | 採算    | ▲24.5 | ▲35.6 | ▲36.8 | ▲30.3 | ▲31.1 | ▲35.8 | ▲31.3 | ▲30.9 | ▲26.2 | ▲27.2 | ▲21.8 | ▲23.0 | ▲1.2  |     |
| 3万人以上～10万人未満 | 完成工事額 | ▲15.8 | ▲23.0 | ▲21.5 | ▲10.5 | ▲10.4 | ▲12.2 | ▲9.9  | ▲5.8  | ▲12.8 | ▲15.7 | ▲7.9  | ▲15.4 | ▲7.5  |     |
|              | 採算    | ▲23.7 | ▲31.8 | ▲37.9 | ▲34.3 | ▲36.0 | ▲35.1 | ▲24.8 | ▲22.7 | ▲25.2 | ▲30.3 | ▲20.3 | ▲25.6 | ▲5.3  |     |
| 10万人以上       | 完成工事額 | ▲16.9 | ▲20.3 | ▲10.6 | ▲4.4  | ▲15.2 | ▲14.2 | ▲7.1  | ▲17.5 | ▲16.8 | ▲14.6 | ▲7.8  | ▲11.3 | ▲3.5  |     |
|              | 採算    | ▲20.3 | ▲36.2 | ▲34.5 | ▲24.8 | ▲26.5 | ▲40.0 | ▲25.0 | ▲29.8 | ▲25.9 | ▲28.2 | ▲31.0 | ▲23.2 | + 7.8 |     |

## 5. 従業員規模別の状況

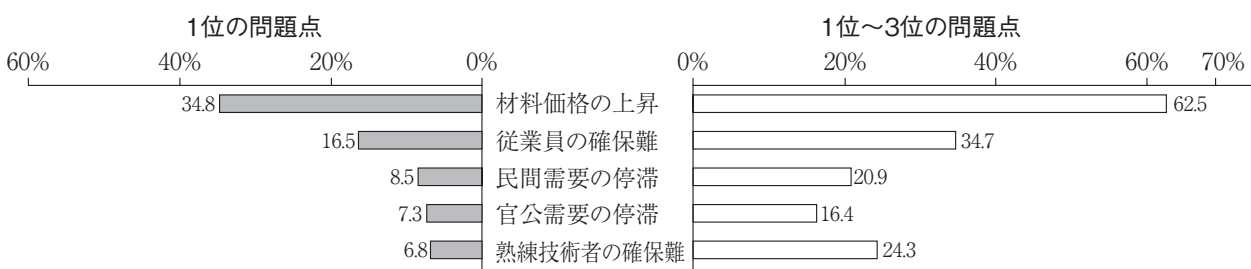
〈表 3 - 5〉 従業員規模別の動き（完成工事額・採算） —前年同期比—

(DI)

|            | 項目    | 2021年 | 2022年 |        |        |        | 2023年 |        |         |        | 2024年   |        |        |        | 対前期 |
|------------|-------|-------|-------|--------|--------|--------|-------|--------|---------|--------|---------|--------|--------|--------|-----|
|            |       | 10～12 | 1～3   | 4～6    | 7～9    | 10～12  | 1～3   | 4～6    | 7～9     | 10～12  | 1～3     | 4～6    | 7～9    |        |     |
| 全体         | 完成工事額 | ▲16.3 | ▲22.6 | ▲19.0  | ▲12.7  | ▲14.0  | ▲15.5 | ▲11.6  | ▲14.0   | ▲14.3  | ▲15.9   | ▲9.3   | ▲15.2  | ▲5.9   |     |
|            | 採算    | ▲24.4 | ▲33.5 | ▲35.9  | ▲31.8  | ▲32.6  | ▲36.1 | ▲25.8  | ▲26.9   | ▲25.3  | ▲27.3   | ▲23.9  | ▲23.7  | + 0.2  |     |
| 2人以下       | 完成工事額 | ▲15.6 | ▲22.2 | ▲28.0  | ▲12.8  | ▲16.1  | ▲17.9 | ▲8.8   | ▲15.7   | ▲14.0  | ▲18.5   | ▲8.3   | ▲12.2  | ▲3.9   |     |
|            | 採算    | ▲22.8 | ▲34.9 | ▲39.3  | ▲34.5  | ▲35.2  | ▲35.5 | ▲25.1  | ▲26.3   | ▲25.2  | ▲26.8   | ▲23.1  | ▲20.1  | + 3.0  |     |
| 3人～5人以下    | 完成工事額 | ▲18.5 | ▲22.9 | ▲12.5  | ▲9.3   | ▲14.0  | ▲11.5 | ▲17.9  | ▲13.9   | ▲17.6  | ▲15.9   | ▲13.3  | ▲21.7  | ▲8.4   |     |
|            | 採算    | ▲22.1 | ▲29.3 | ▲32.9  | ▲29.3  | ▲32.5  | ▲41.5 | ▲28.8  | ▲31.1   | ▲27.9  | ▲28.1   | ▲26.4  | ▲27.7  | ▲1.3   |     |
| 6人～10人以下   | 完成工事額 | ▲15.0 | ▲24.0 | ▲7.2   | ▲10.3  | ▲8.9   | ▲17.1 | ▲13.2  | ▲15.7   | ▲18.5  | ▲6.4    | ▲12.3  | ▲16.4  | ▲4.1   |     |
|            | 採算    | ▲29.9 | ▲33.6 | ▲35.0  | ▲32.7  | ▲32.2  | ▲37.1 | ▲26.3  | ▲27.8   | ▲26.4  | ▲28.8   | ▲25.7  | ▲32.3  | ▲6.6   |     |
| 11人～20人以下  | 完成工事額 | ▲20.1 | ▲27.3 | ▲14.9  | ▲16.3  | ▲12.4  | ▲17.8 | ▲8.4   | ▲15.7   | ▲10.2  | ▲21.2   | ▲6.3   | ▲10.5  | ▲4.2   |     |
|            | 採算    | ▲27.6 | ▲39.6 | ▲37.1  | ▲27.4  | ▲23.1  | ▲27.7 | ▲20.6  | ▲24.0   | ▲20.3  | ▲26.8   | ▲24.0  | ▲20.3  | + 3.7  |     |
| 21人～50人以下  | 完成工事額 | ▲2.5  | ▲4.8  | ▲4.6   | ▲31.0  | ▲11.6  | ± 0.0 | ▲12.8  | + 10.3  | + 2.7  | ▲13.2   | + 4.9  | ▲29.0  | ▲33.9  |     |
|            | 採算    | ▲26.8 | ▲28.6 | ▲16.2  | ▲21.4  | ▲30.2  | ▲31.8 | ▲20.5  | ▲12.8   | ▲18.9  | ▲21.0   | ▲7.3   | ▲23.7  | ▲16.4  |     |
| 51人～100人以下 | 完成工事額 | ▲33.3 | ▲44.5 | ± 0.0  | ▲12.5  | ± 0.0  | ± 0.0 | + 25.0 | + 25.0  | + 25.0 | + 12.5  | ± 0.0  | + 12.5 | + 12.5 |     |
|            | 採算    | ▲22.2 | ▲33.3 | ▲12.5  | ▲25.0  | ▲25.0  | ▲37.5 | ▲50.0  | ▲25.0   | ▲25.0  | ▲37.5   | ▲12.5  | ± 0.0  | + 12.5 |     |
| 101人以上     | 完成工事額 | ± 0.0 | ± 0.0 | ▲100.0 | ▲100.0 | ▲100.0 | ± 0.0 | ▲100.0 | + 100.0 | ± 0.0  | + 100.0 | ± 0.0  | ▲50.0  | ▲50.0  |     |
|            | 採算    | ▲50.0 | ± 0.0 | ± 0.0  | ▲100.0 | ▲100.0 | ± 0.0 | ▲100.0 | ± 0.0   | ▲100.0 | ▲100.0  | ▲100.0 | ▲50.0  | + 50.0 |     |

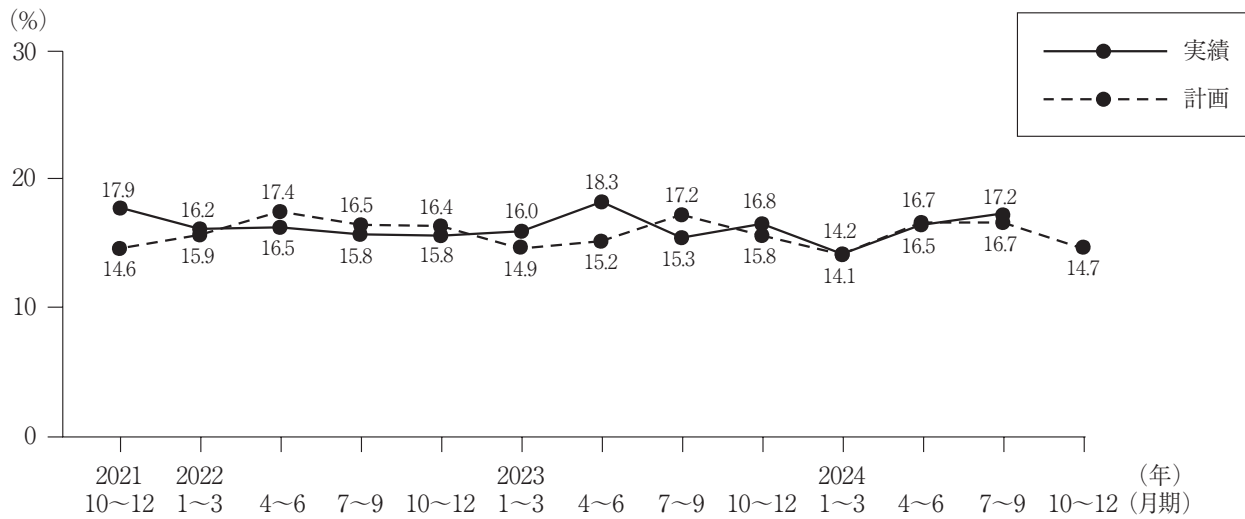
## 6. 経営上の問題点

〈図 3 - 6〉 経営上の問題点の状況（1位と1位～3位）



## 7. 設備投資の状況

〈図3-7〉設備投資の状況（実績・計画）



〈表3-6〉設備投資内訳

(%、上段：実施、下段：計画)

|         | 2023年 |      |       | 2024年 |      |      |       |
|---------|-------|------|-------|-------|------|------|-------|
|         | 4~6   | 7~9  | 10~12 | 1~3   | 4~6  | 7~9  | 10~12 |
| 実施した    |       | 18.3 | 15.3  | 16.8  | 14.2 | 16.5 | 17.2  |
|         |       | 15.2 | 17.2  | 15.8  | 14.1 | 16.7 | 16.7  |
| 土地      |       | 6.4  | 10.5  | 6.1   | 8.4  | 8.7  | 6.4   |
|         |       | 7.2  | 10.7  | 9.6   | 11.4 | 7.2  | 11.7  |
| 建物      |       | 11.9 | 14.4  | 11.7  | 13.9 | 17.9 | 14.2  |
|         |       | 16.0 | 16.6  | 17.1  | 18.1 | 15.9 | 16.2  |
| 建設機械    |       | 26.1 | 23.8  | 25.9  | 22.9 | 31.3 | 27.5  |
|         |       | 23.8 | 29.3  | 29.9  | 31.9 | 35.9 | 30.5  |
| 車両・運搬具  |       | 49.1 | 40.3  | 47.7  | 49.4 | 43.1 | 48.5  |
|         |       | 54.1 | 41.0  | 38.0  | 45.2 | 43.1 | 44.2  |
| 付帯施設    |       | 5.5  | 6.6   | 4.6   | 5.4  | 6.7  | 4.9   |
|         |       | 9.9  | 6.3   | 5.3   | 7.2  | 7.2  | 7.1   |
| OA機器    |       | 28.4 | 28.7  | 26.4  | 30.1 | 25.6 | 27.9  |
|         |       | 24.3 | 22.4  | 21.9  | 28.3 | 22.1 | 27.4  |
| 福利厚生施設  |       | 3.2  | 4.4   | 4.1   | 4.8  | 5.1  | 6.9   |
|         |       | 6.6  | 4.4   | 4.8   | 5.4  | 5.6  | 6.6   |
| その他     |       | 8.3  | 9.4   | 10.7  | 6.6  | 10.8 | 7.8   |
|         |       | 6.1  | 12.2  | 10.7  | 7.8  | 10.3 | 10.7  |
| 実施していない |       | 81.7 | 84.7  | 83.2  | 85.8 | 83.5 | 82.8  |
| 計画していない |       | 84.8 | 82.8  | 84.2  | 85.9 | 83.3 | 83.3  |

# 小売業

## コスト面に加え、需要面の問題も指摘される小売業

2024年7～9月期の小売業の主要3DIは、売上額DIはマイナス21.5（前期比1.4ポイント下落）、採算DIはマイナス30.3（同1.8ポイント上昇）、資金繰りDIはマイナス19.0（同1.2ポイント上昇）だった。水準を1年前と比較すると、売上は-8.9ポイントとまだ大きく下回っているものの、採算は4.7ポイント、資金繰りは2.1ポイントといずれも上回って推移した。DIの内訳をみると、今回、売上額と採算は当期が前年より「増加・上昇・好転」した割合、「減少・低下・悪化」した割合のどちらも低下していた。資金繰りは「増加・上昇・好転」したとする回答はほぼ横ばい（前期比0.1ポイント上昇）だった一方で「減少・低下・悪化」した割合が1.1ポイント低下したことがDIの改善につながった。

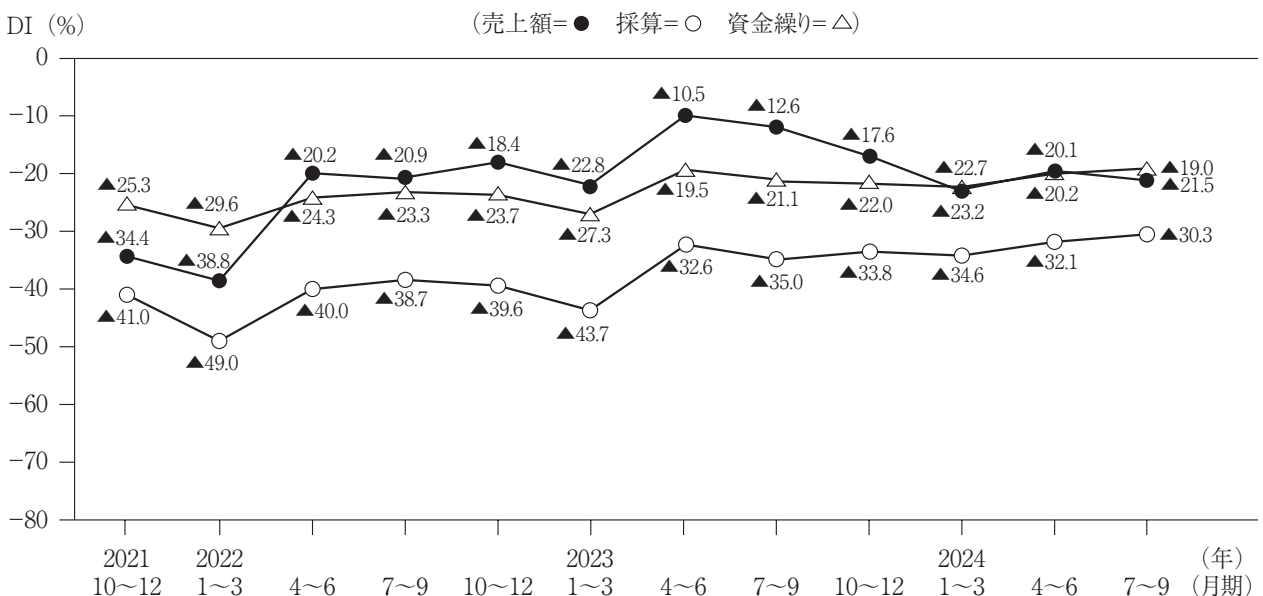
業種別にみた主要3DIは全6業種のうち、売上額は2業種、採算と資金繰りは3業種と改善したのは半数程度にとどまる。このうち、「家具・建具・じゅう器小売業」は主要3DI全てが改善し、全て2桁の改善幅を示した。一方、「織物・衣服・身の回り品小売業」および「飲食料品小売業」は全てが悪化しており、業種によるバラつきは大きい。

地域別でみたDIは全8地域中、売上額の改善は2地域にとどまったが、採算は7、資金繰りは6地域と多くで上昇した。また、今回は「北海道」の主要3DIは全て低下する一方で、「中部」「九州」の2地域では全て改善しており、特に「中部」の売上額は前期比9.2ポイントと大きく上昇している。人口規模別では、一番大きい「人口十万人以上の地区又は含まれる地区」の主要3DI全ては下落、続く規模の「人口三万人～十万人未満の地区」は全てが改善、といったように区分の大小による明確な傾向はみられない。また、従業員規模別は、全5区分のうち、売上額は2区分、採算が4、資金繰りが3区分で前回より改善した。特に一番大きい区分「21人以上」の売上額、資金繰りは2桁を超えて上昇しており（前期比20.2、22.6ポイントそれぞれ上昇）、資金繰りは水準自体がプラスに浮上した（8.3）。

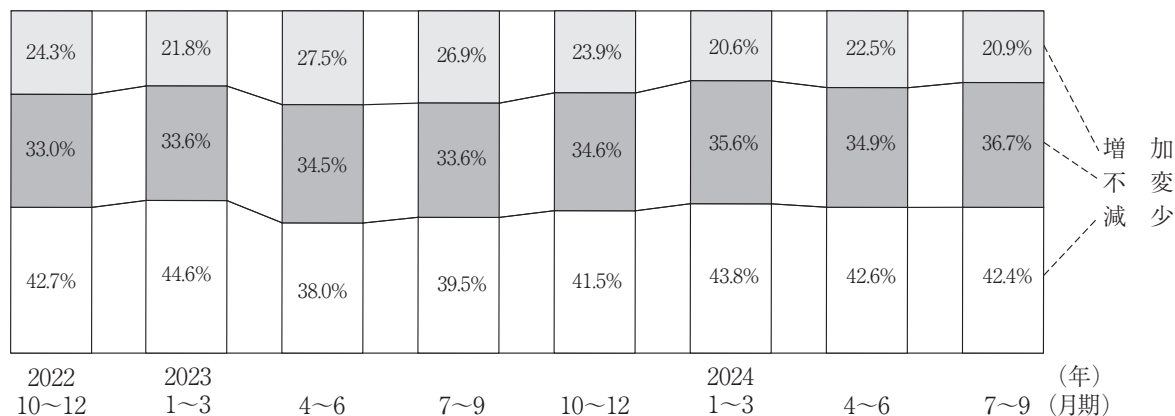
経営上の問題点として指摘される割合は引き続き「仕入単価の上昇」が1位となったが、前回からは2.0ポイント減少し27.7%だった。2位は前回と同じく「消費者ニーズの変化」12.7%、3位は「需要の停滞」11.5%と続き、それぞれ1.6ポイント、0.6ポイント前回より増加しており、今回はコストに加え需要面での問題をあげる経営者も増えたことがわかる。

### 1. 主要3項目の動き

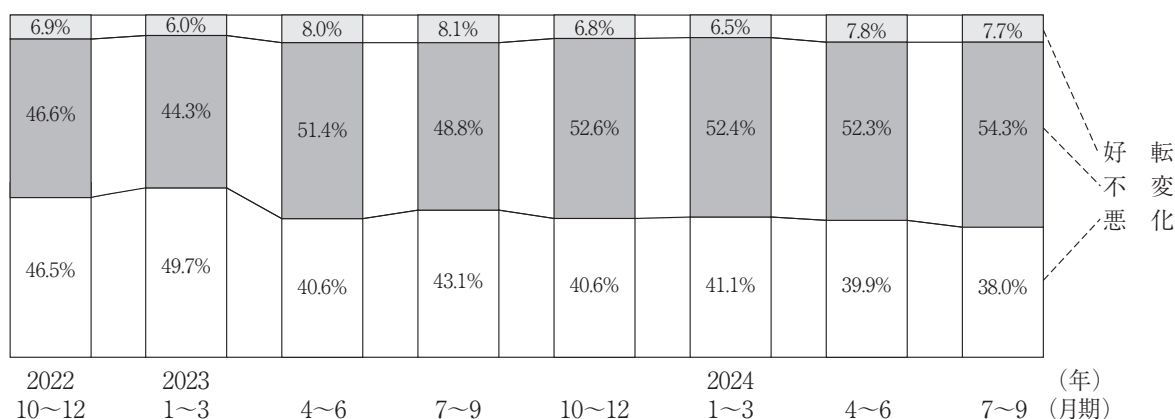
（図4-1）主要景況項目の推移 —前年同期比—



〈図4-2〉売上額の状況 —前年同期比—



〈図4-3〉採算の状況 —前年同期比—



〈表4-1〉売上額推移

| S 54年7月～<br>S 55年6月 | 月 別 推 移  |        | 期 別 推 移  |         |           |
|---------------------|----------|--------|----------|---------|-----------|
|                     | 月平均 (千円) | 月別指数   | 期平均 (千円) | 前期比 (%) | 前年同期比 (%) |
| 2021年10月            | 4597.4   | 100.00 |          |         |           |
| 11月                 | 4859.1   | 105.69 |          |         |           |
| 12月                 | 4822.0   | 104.89 | 15435.9  | 5.03    | -10.07    |
| 2022年1月             | 6331.7   | 137.72 |          |         |           |
| 2月                  | 4808.6   | 104.59 |          |         |           |
| 3月                  | 4543.6   | 98.83  | 14784.8  | -4.22   | 10.51     |
| 4月                  | 5806.4   | 126.30 |          |         |           |
| 5月                  | 5367.1   | 116.74 |          |         |           |
| 6月                  | 4996.9   | 108.69 | 15295.9  | 3.46    | -1.93     |
| 7月                  | 5066.6   | 110.20 |          |         |           |
| 8月                  | 5297.2   | 115.22 |          |         |           |
| 9月                  | 5272.9   | 114.69 | 15639.5  | 2.25    | 6.42      |
| 10月                 | 5278.4   | 114.81 |          |         |           |
| 11月                 | 5419.4   | 117.88 |          |         |           |
| 12月                 | 5700.4   | 123.99 | 17355.2  | 10.97   | 12.43     |
| 2023年1月             | 6374.6   | 138.66 |          |         |           |
| 2月                  | 4758.0   | 103.49 |          |         |           |
| 3月                  | 4635.9   | 100.84 | 14776.8  | -14.86  | -0.05     |
| 4月                  | 6176.3   | 134.34 |          |         |           |
| 5月                  | 5392.6   | 117.30 |          |         |           |
| 6月                  | 5120.5   | 111.38 | 15543.6  | 5.19    | 1.62      |
| 7月                  | 5312.7   | 115.56 |          |         |           |
| 8月                  | 5703.4   | 124.06 |          |         |           |
| 9月                  | 5547.0   | 120.65 | 16559.0  | 6.53    | 5.88      |
| 10月                 | 4955.3   | 107.78 |          |         |           |
| 11月                 | 5223.3   | 113.61 |          |         |           |
| 12月                 | 5171.6   | 112.49 | 16480.9  | -0.47   | -5.04     |
| 2024年1月             | 8052.5   | 175.15 |          |         |           |
| 2月                  | 6124.7   | 133.22 |          |         |           |
| 3月                  | 6129.4   | 133.32 | 19240.4  | 16.74   | 30.21     |
| 4月                  | 5958.1   | 129.60 |          |         |           |
| 5月                  | 5469.7   | 118.97 |          |         |           |
| 6月                  | 5096.9   | 110.86 | 15620.8  | -18.81  | 0.50      |
| 7月                  | 4891.9   | 106.41 |          |         |           |
| 8月                  | 6354.4   | 138.22 |          |         |           |
| 9月                  | 4893.5   | 106.44 | 15968.9  | 2.23    | -3.56     |
| 10月                 | 4721.0   | 102.69 |          |         |           |

小  
売  
業

## 2. 業種別の状況

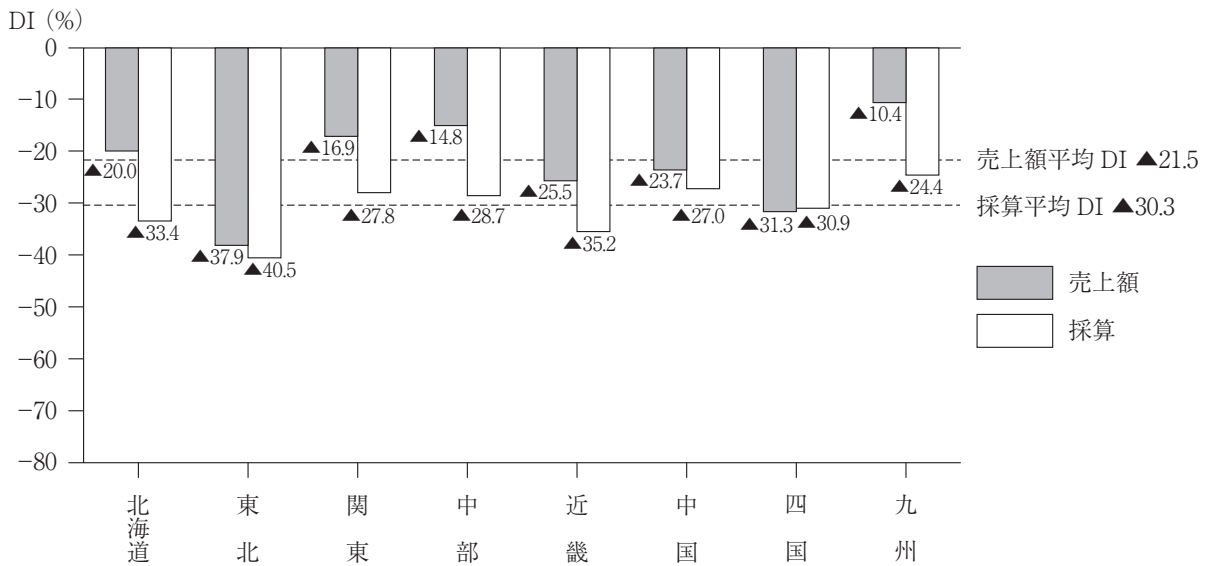
〈表4-2〉業種別の動き ー前年同期比ー

(DI)

| 業種          | 項目   | 2021年 | 2022年 |       |       |       | 2023年 |       |       |       | 2024年 |       |       |       |
|-------------|------|-------|-------|-------|-------|-------|-------|-------|-------|-------|-------|-------|-------|-------|
|             |      | 10~12 | 1~3   | 4~6   | 7~9   | 10~12 | 1~3   | 4~6   | 7~9   | 10~12 | 1~3   | 4~6   | 7~9   | 対前期   |
| 全体          | 売上額  | ▲34.4 | ▲38.8 | ▲20.2 | ▲20.9 | ▲18.4 | ▲22.8 | ▲10.5 | ▲12.6 | ▲17.6 | ▲23.2 | ▲20.1 | ▲21.5 | ▲1.4  |
|             | 採算   | ▲41.0 | ▲49.0 | ▲40.0 | ▲38.7 | ▲39.6 | ▲43.7 | ▲32.6 | ▲35.0 | ▲33.8 | ▲34.6 | ▲32.1 | ▲30.3 | +1.8  |
|             | 資金繰り | ▲25.3 | ▲29.6 | ▲24.3 | ▲23.3 | ▲23.7 | ▲27.3 | ▲19.5 | ▲21.1 | ▲22.0 | ▲22.7 | ▲20.2 | ▲19.0 | +1.2  |
| 各種商品        | 売上額  | ▲45.4 | ▲34.7 | ▲35.1 | ▲25.7 | ▲19.7 | ▲27.7 | ▲4.1  | ▲7.5  | ▲7.7  | ▲27.6 | ▲31.4 | ▲14.9 | +16.5 |
|             | 採算   | ▲39.2 | ▲42.7 | ▲45.9 | ▲42.9 | ▲40.8 | ▲52.7 | ▲30.1 | ▲28.8 | ▲29.5 | ▲27.6 | ▲29.0 | ▲33.4 | ▲4.4  |
|             | 資金繰り | ▲20.0 | ▲19.4 | ▲29.2 | ▲23.2 | ▲21.4 | ▲29.6 | ▲23.6 | ▲15.4 | ▲19.7 | ▲18.6 | ▲12.8 | ▲17.4 | ▲4.6  |
| 織物・衣服・身の回り品 | 売上額  | ▲54.1 | ▲60.5 | ▲35.0 | ▲37.3 | ▲28.9 | ▲29.4 | ▲18.0 | ▲38.2 | ▲34.9 | ▲37.0 | ▲30.8 | ▲37.9 | ▲7.1  |
|             | 採算   | ▲49.8 | ▲61.4 | ▲45.1 | ▲50.5 | ▲41.4 | ▲45.7 | ▲41.2 | ▲45.9 | ▲42.1 | ▲43.5 | ▲38.0 | ▲42.1 | ▲4.1  |
|             | 資金繰り | ▲33.9 | ▲37.0 | ▲32.4 | ▲30.6 | ▲29.0 | ▲37.0 | ▲28.6 | ▲35.7 | ▲31.7 | ▲34.0 | ▲27.5 | ▲30.8 | ▲3.3  |
| 飲食料品        | 売上額  | ▲35.6 | ▲40.4 | ▲17.9 | ▲17.3 | ▲12.4 | ▲16.4 | +2.8  | ▲4.0  | ▲9.8  | ▲17.2 | ▲14.3 | ▲19.1 | ▲4.8  |
|             | 採算   | ▲40.4 | ▲50.6 | ▲39.9 | ▲38.7 | ▲38.8 | ▲45.4 | ▲30.1 | ▲35.9 | ▲35.8 | ▲34.3 | ▲33.2 | ▲34.2 | ▲1.0  |
|             | 資金繰り | ▲25.2 | ▲31.4 | ▲23.9 | ▲23.2 | ▲24.4 | ▲27.2 | ▲16.9 | ▲21.2 | ▲22.1 | ▲21.6 | ▲19.4 | ▲20.8 | ▲1.4  |
| 自動車・自転車     | 売上額  | ▲26.4 | ▲35.9 | ▲18.5 | ▲21.5 | ▲25.0 | ▲40.0 | ▲19.4 | ▲34.0 | ▲31.6 | ▲11.5 | ▲11.3 | ▲15.3 | ▲4.0  |
|             | 採算   | ▲30.2 | ▲32.2 | ▲31.1 | ▲40.2 | ▲35.5 | ▲40.0 | ▲20.4 | ▲20.2 | ▲27.8 | ▲27.4 | ▲17.7 | ▲11.3 | +6.4  |
|             | 資金繰り | ▲25.0 | ▲19.3 | ▲15.4 | ▲15.4 | ▲12.1 | ▲23.3 | ▲15.5 | ▲20.2 | ▲19.6 | ▲15.8 | ▲13.5 | ▲13.4 | +0.1  |
| 家具・建具・じゅう器  | 売上額  | ▲43.2 | ▲46.1 | ▲41.0 | ▲14.5 | ▲20.7 | ▲27.8 | ▲25.3 | ▲12.2 | ▲24.8 | ▲23.3 | ▲25.0 | ▲11.8 | +13.2 |
|             | 採算   | ▲36.9 | ▲42.3 | ▲41.7 | ▲24.6 | ▲40.8 | ▲42.0 | ▲33.2 | ▲25.0 | ▲34.8 | ▲34.0 | ▲34.1 | ▲20.4 | +13.7 |
|             | 資金繰り | ▲20.1 | ▲30.5 | ▲25.3 | ▲10.6 | ▲13.7 | ▲25.9 | ▲18.3 | ▲12.8 | ▲17.0 | ▲20.2 | ▲22.0 | ▲8.6  | +13.4 |
| その他         | 売上額  | ▲23.6 | ▲27.9 | ▲11.6 | ▲21.6 | ▲21.8 | ▲25.4 | ▲22.3 | ▲13.8 | ▲20.2 | ▲28.2 | ▲23.6 | ▲23.6 | +0.0  |
|             | 採算   | ▲41.7 | ▲47.4 | ▲38.6 | ▲37.8 | ▲40.2 | ▲40.5 | ▲35.4 | ▲35.8 | ▲29.5 | ▲34.2 | ▲30.7 | ▲25.8 | +4.9  |
|             | 資金繰り | ▲24.5 | ▲26.9 | ▲22.4 | ▲25.4 | ▲25.4 | ▲25.0 | ▲20.6 | ▲19.1 | ▲20.5 | ▲22.5 | ▲20.3 | ▲16.4 | +3.9  |

### 3. 地区別の状況

〈図4-4〉地区別状況（売上額・採算） —前年同期比—



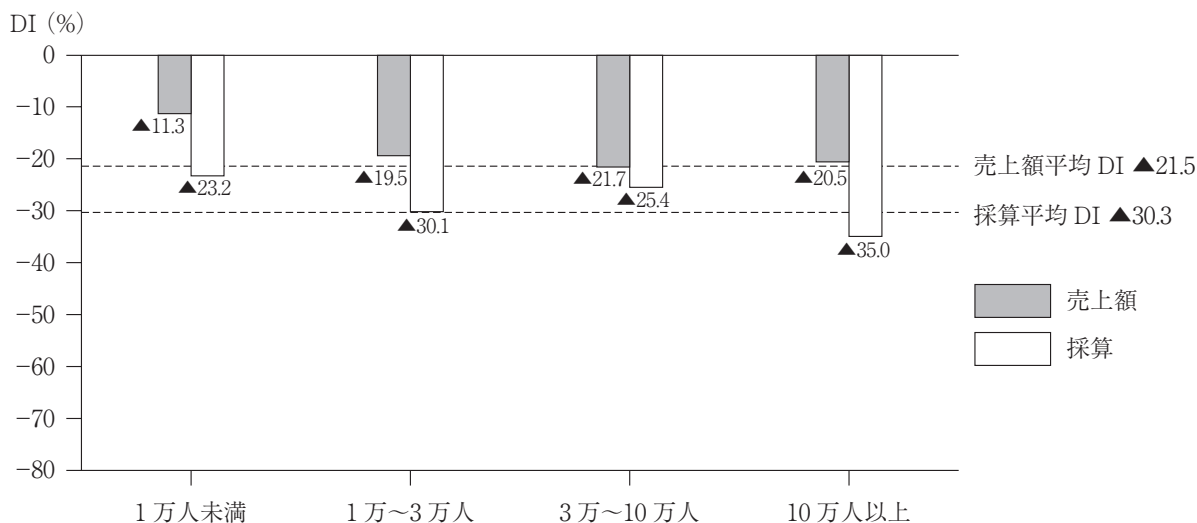
〈表4-3〉地区別の動き（売上額・採算） —前年同期比—

(DI)

| 地区  | 項目  | 2021年 | 2022年 |       |       |       | 2023年 |       |       |       | 2024年 |       |       |       | 対前期 |
|-----|-----|-------|-------|-------|-------|-------|-------|-------|-------|-------|-------|-------|-------|-------|-----|
|     |     | 10~12 | 1~3   | 4~6   | 7~9   | 10~12 | 1~3   | 4~6   | 7~9   | 10~12 | 1~3   | 4~6   | 7~9   |       |     |
| 全体  | 売上額 | ▲34.4 | ▲38.8 | ▲20.2 | ▲20.9 | ▲18.4 | ▲22.8 | ▲10.5 | ▲12.6 | ▲17.6 | ▲23.2 | ▲20.1 | ▲21.5 | ▲1.4  |     |
|     | 採算  | ▲41.0 | ▲49.0 | ▲40.0 | ▲38.7 | ▲39.6 | ▲43.7 | ▲32.6 | ▲35.0 | ▲33.8 | ▲34.6 | ▲32.1 | ▲30.3 | + 1.8 |     |
| 北海道 | 売上額 | ▲41.4 | ▲35.4 | ▲25.3 | ▲22.9 | ▲28.0 | ▲32.0 | ▲20.5 | ▲2.4  | ▲6.1  | ▲7.5  | ▲12.0 | ▲20.0 | ▲8.0  |     |
|     | 採算  | ▲37.8 | ▲53.9 | ▲51.8 | ▲39.2 | ▲42.0 | ▲42.8 | ▲37.4 | ▲25.3 | ▲30.4 | ▲25.3 | ▲31.7 | ▲33.4 | ▲1.7  |     |
| 東北  | 売上額 | ▲44.1 | ▲47.0 | ▲31.9 | ▲36.3 | ▲35.8 | ▲35.2 | ▲13.8 | ▲17.5 | ▲29.9 | ▲32.9 | ▲31.2 | ▲37.9 | ▲6.7  |     |
|     | 採算  | ▲49.7 | ▲57.2 | ▲53.9 | ▲47.2 | ▲50.2 | ▲50.0 | ▲43.7 | ▲43.4 | ▲41.5 | ▲39.9 | ▲43.2 | ▲40.5 | + 2.7 |     |
| 関東  | 売上額 | ▲36.1 | ▲35.1 | ▲16.9 | ▲18.7 | ▲14.9 | ▲25.0 | ▲6.6  | ▲11.6 | ▲16.5 | ▲19.6 | ▲14.3 | ▲16.9 | ▲2.6  |     |
|     | 採算  | ▲41.3 | ▲51.1 | ▲35.5 | ▲39.0 | ▲38.3 | ▲43.1 | ▲29.6 | ▲34.0 | ▲33.9 | ▲31.2 | ▲29.9 | ▲27.8 | + 2.1 |     |
| 中部  | 売上額 | ▲30.5 | ▲32.6 | ▲19.8 | ▲18.0 | ▲9.1  | ▲16.5 | ▲12.8 | ▲8.1  | ▲23.7 | ▲22.8 | ▲24.0 | ▲14.8 | + 9.2 |     |
|     | 採算  | ▲40.0 | ▲46.5 | ▲38.6 | ▲39.0 | ▲37.7 | ▲43.2 | ▲36.2 | ▲32.6 | ▲36.5 | ▲37.0 | ▲32.1 | ▲28.7 | + 3.4 |     |
| 近畿  | 売上額 | ▲29.3 | ▲38.6 | ▲17.0 | ▲20.8 | ▲14.3 | ▲23.2 | ▲16.2 | ▲19.9 | ▲24.1 | ▲25.3 | ▲21.9 | ▲25.5 | ▲3.6  |     |
|     | 採算  | ▲44.5 | ▲47.3 | ▲42.0 | ▲39.6 | ▲36.0 | ▲48.3 | ▲32.3 | ▲38.0 | ▲30.7 | ▲37.1 | ▲36.0 | ▲35.2 | + 0.8 |     |
| 中国  | 売上額 | ▲36.9 | ▲37.9 | ▲27.9 | ▲21.8 | ▲25.0 | ▲25.1 | ▲16.0 | ▲11.9 | ▲18.0 | ▲28.8 | ▲23.6 | ▲23.7 | ▲0.1  |     |
|     | 採算  | ▲41.0 | ▲47.2 | ▲38.8 | ▲34.2 | ▲39.4 | ▲38.2 | ▲33.4 | ▲39.4 | ▲36.2 | ▲39.5 | ▲29.3 | ▲27.0 | + 2.3 |     |
| 四国  | 売上額 | ▲32.8 | ▲44.9 | ▲18.3 | ▲23.8 | ▲29.6 | ▲23.5 | ▲18.5 | ▲24.8 | ▲23.1 | ▲31.5 | ▲26.2 | ▲31.3 | ▲5.1  |     |
|     | 採算  | ▲38.0 | ▲50.3 | ▲45.9 | ▲44.6 | ▲49.1 | ▲51.8 | ▲36.3 | ▲36.4 | ▲40.9 | ▲42.7 | ▲33.8 | ▲30.9 | + 2.9 |     |
| 九州  | 売上額 | ▲29.0 | ▲40.7 | ▲13.8 | ▲11.9 | ▲8.0  | ▲10.3 | + 3.2 | ▲4.1  | + 0.9 | ▲15.1 | ▲12.8 | ▲10.4 | + 2.4 |     |
|     | 採算  | ▲34.2 | ▲42.7 | ▲30.6 | ▲31.0 | ▲33.1 | ▲36.3 | ▲23.5 | ▲27.7 | ▲23.9 | ▲26.2 | ▲25.2 | ▲24.4 | + 0.8 |     |

#### 4. 人口規模別の状況

〈図 4 - 5〉人口規模別状況（売上額・採算） —前年同期比—



〈表 4 - 4〉人口規模別の動き（売上額・採算） —前年同期比—

(DI)

| 人口区分         | 項目  | 2021年 | 2022年 |       |       |       |       | 2023年 |       |       |       | 2024年 |       |       | 対前期 |
|--------------|-----|-------|-------|-------|-------|-------|-------|-------|-------|-------|-------|-------|-------|-------|-----|
|              |     | 10~12 | 1~3   | 4~6   | 7~9   | 10~12 | 1~3   | 4~6   | 7~9   | 10~12 | 1~3   | 4~6   | 7~9   |       |     |
| 全体           | 売上額 | ▲34.4 | ▲38.8 | ▲20.2 | ▲20.9 | ▲18.4 | ▲22.8 | ▲10.5 | ▲12.6 | ▲17.6 | ▲23.2 | ▲20.1 | ▲21.5 | ▲1.4  |     |
|              | 採算  | ▲41.0 | ▲49.0 | ▲40.0 | ▲38.7 | ▲39.6 | ▲43.7 | ▲32.6 | ▲35.0 | ▲33.8 | ▲34.6 | ▲32.1 | ▲30.3 | + 1.8 |     |
| 1万人未満        | 売上額 | ▲16.9 | ▲20.3 | ▲10.6 | ▲4.4  | ▲15.2 | ▲14.2 | ▲7.1  | ▲17.5 | ▲16.8 | ▲14.6 | ▲7.8  | ▲11.3 | ▲3.5  |     |
|              | 採算  | ▲20.3 | ▲36.2 | ▲34.5 | ▲24.8 | ▲26.5 | ▲40.0 | ▲25.0 | ▲29.8 | ▲25.9 | ▲28.2 | ▲31.0 | ▲23.2 | + 7.8 |     |
| 1万人以上~3万人未満  | 売上額 | ▲35.1 | ▲40.2 | ▲17.7 | ▲23.0 | ▲28.6 | ▲24.1 | ▲9.5  | ▲2.7  | ▲16.5 | ▲23.5 | ▲17.8 | ▲19.5 | ▲1.7  |     |
|              | 採算  | ▲39.7 | ▲49.4 | ▲42.0 | ▲38.7 | ▲42.3 | ▲42.6 | ▲33.3 | ▲32.4 | ▲36.0 | ▲36.6 | ▲31.2 | ▲30.1 | + 1.1 |     |
| 3万人以上~10万人未満 | 売上額 | ▲36.5 | ▲39.9 | ▲21.3 | ▲20.7 | ▲17.7 | ▲16.3 | ▲10.7 | ▲11.7 | ▲15.4 | ▲23.6 | ▲23.4 | ▲21.7 | + 1.7 |     |
|              | 採算  | ▲41.7 | ▲49.6 | ▲39.2 | ▲38.8 | ▲38.9 | ▲40.8 | ▲33.7 | ▲34.0 | ▲29.8 | ▲33.3 | ▲34.3 | ▲25.4 | + 8.9 |     |
| 10万人以上       | 売上額 | ▲33.4 | ▲36.6 | ▲20.6 | ▲20.5 | ▲17.7 | ▲27.4 | ▲12.7 | ▲18.4 | ▲19.2 | ▲22.6 | ▲17.7 | ▲20.5 | ▲2.8  |     |
|              | 採算  | ▲42.1 | ▲48.1 | ▲40.6 | ▲40.9 | ▲42.3 | ▲46.0 | ▲34.3 | ▲39.5 | ▲35.9 | ▲34.6 | ▲30.0 | ▲35.0 | ▲5.0  |     |

#### 5. 従業員規模別の状況

〈表 4 - 5〉従業員規模別の動き（売上額・採算） —前年同期比—

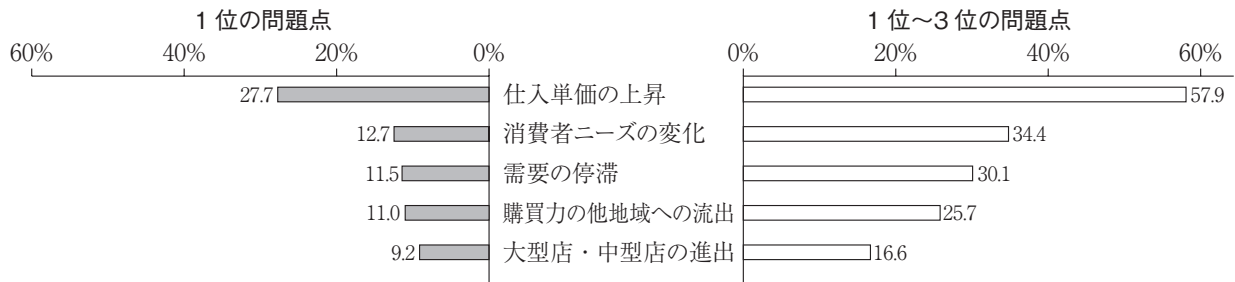
(DI)

|           | 項目  | 2021年 | 2022年 |       |       |       |       | 2023年 |       |       |       | 2024年 |       |       | 対前期 |
|-----------|-----|-------|-------|-------|-------|-------|-------|-------|-------|-------|-------|-------|-------|-------|-----|
|           |     | 10~12 | 1~3   | 4~6   | 7~9   | 10~12 | 1~3   | 4~6   | 7~9   | 10~12 | 1~3   | 4~6   | 7~9   |       |     |
| 全体        | 売上額 | ▲34.4 | ▲38.8 | ▲20.2 | ▲20.9 | ▲18.4 | ▲22.8 | ▲10.5 | ▲12.6 | ▲17.6 | ▲23.2 | ▲20.1 | ▲21.5 | ▲1.4  |     |
|           | 採算  | ▲41.0 | ▲49.0 | ▲40.0 | ▲38.7 | ▲39.6 | ▲43.7 | ▲32.6 | ▲35.0 | ▲33.8 | ▲34.6 | ▲32.1 | ▲30.3 | + 1.8 |     |
| 2人以下      | 売上額 | ▲37.8 | ▲41.6 | ▲23.7 | ▲25.2 | ▲21.8 | ▲25.7 | ▲12.5 | ▲15.0 | ▲19.7 | ▲26.4 | ▲23.5 | ▲24.5 | ▲1.0  |     |
|           | 採算  | ▲42.2 | ▲50.2 | ▲42.4 | ▲40.2 | ▲41.4 | ▲45.7 | ▲34.2 | ▲36.5 | ▲35.6 | ▲36.1 | ▲34.2 | ▲32.9 | + 1.3 |     |
| 3人~5人以下   | 売上額 | ▲22.9 | ▲31.9 | ▲12.7 | ▲9.4  | ▲11.9 | ▲17.1 | ▲8.5  | ▲5.1  | ▲12.8 | ▲13.1 | ▲7.8  | ▲10.0 | ▲2.2  |     |
|           | 採算  | ▲37.5 | ▲47.8 | ▲32.9 | ▲35.3 | ▲37.4 | ▲39.8 | ▲31.3 | ▲30.7 | ▲29.6 | ▲29.6 | ▲23.7 | ▲19.7 | + 4.0 |     |
| 6人~10人以下  | 売上額 | ▲6.8  | ▲8.5  | +17.7 | +5.0  | +8.8  | ▲3.9  | +10.1 | ▲4.2  | ▲4.4  | ▲14.5 | ±0.0  | +1.6  | +1.6  |     |
|           | 採算  | ▲34.3 | ▲35.7 | ▲20.5 | ▲29.1 | ▲19.2 | ▲28.6 | ▲12.9 | ▲38.1 | ▲25.0 | ▲33.8 | ▲21.2 | ▲18.5 | + 2.7 |     |
| 11人~20人以下 | 売上額 | ▲43.3 | ▲30.0 | ▲9.4  | +3.2  | +17.3 | +3.3  | +6.5  | ±0.0  | ±0.0  | ▲3.2  | ▲2.9  | ▲25.7 | ▲22.8 |     |
|           | 採算  | ▲34.5 | ▲41.4 | ▲32.2 | ▲26.6 | ▲28.6 | ▲36.7 | ▲32.3 | ▲25.8 | ▲22.6 | ▲26.6 | ▲30.3 | ▲20.6 | + 9.7 |     |
| 21人~50人以下 | 売上額 | ▲23.0 | ▲21.4 | ▲12.5 | +25.0 | +12.5 | +31.3 | +37.5 | +33.3 | +20.0 | +20.0 | ▲28.5 | ▲8.3  | +20.2 |     |
|           | 採算  | ▲33.3 | ▲21.4 | ▲37.5 | ▲18.7 | ▲18.8 | ±0.0  | +18.7 | +33.4 | +13.3 | ▲6.7  | ▲28.6 | ▲41.7 | ▲13.1 |     |



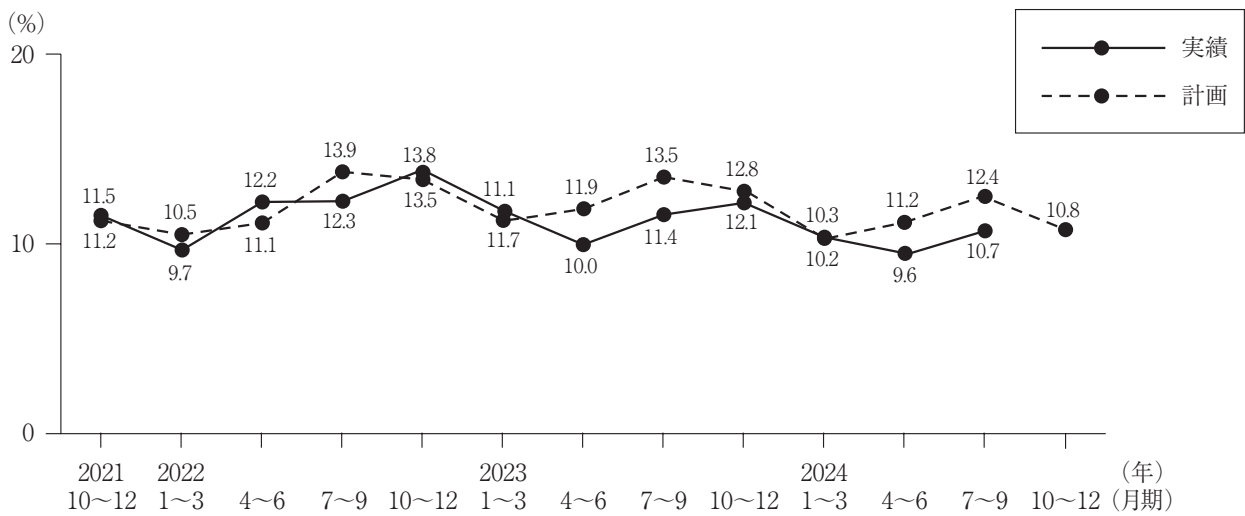
## 6. 経営上の問題点

〈図4-6〉経営上の問題点の状況（1位と1位～3位）



## 7. 設備投資の状況

〈図4-7〉設備投資の状況（実績・計画）



〈表4-6〉設備投資内訳

(%、上段：実施、下段：計画)

|         | 2023年  |      |       | 2024年 |      |      |       |
|---------|--------|------|-------|-------|------|------|-------|
|         | 4~6    | 7~9  | 10~12 | 1~3   | 4~6  | 7~9  | 10~12 |
| 実施した    |        | 10.0 | 11.4  | 12.1  | 10.3 | 9.6  | 10.7  |
|         |        | 11.9 | 13.5  | 12.8  | 10.2 | 11.2 | 12.4  |
|         | 土地     | 3.7  | 2.9   | 3.1   | 2.3  | 4.4  | 4.4   |
|         |        | 6.3  | 4.8   | 7.0   | 8.3  | 8.5  | 5.3   |
|         | 店舗     | 20.5 | 18.4  | 19.1  | 15.7 | 19.2 | 16.8  |
|         |        | 23.4 | 24.2  | 24.9  | 25.5 | 26.0 | 23.2  |
| 計画している  | 販売設備   | 27.0 | 34.8  | 30.0  | 30.6 | 36.9 | 28.3  |
|         |        | 33.6 | 41.5  | 37.7  | 34.7 | 34.5 | 39.5  |
|         | 車両・運搬具 | 25.1 | 19.7  | 21.4  | 25.9 | 21.2 | 22.6  |
|         |        | 22.3 | 22.5  | 23.4  | 23.1 | 17.9 | 26.6  |
|         | 付帯施設   | 14.9 | 19.3  | 15.2  | 15.7 | 17.2 | 16.4  |
|         |        | 13.3 | 11.1  | 18.3  | 15.3 | 17.4 | 16.7  |
|         | OA機器   | 25.6 | 19.7  | 21.0  | 17.1 | 20.7 | 17.7  |
|         |        | 22.7 | 22.1  | 17.6  | 20.8 | 18.3 | 24.7  |
|         | 福利厚生施設 | 0.5  | 1.6   | 0.8   | 0.9  | 2.0  | 0.9   |
|         |        | 2.7  | 1.4   | 1.8   | 2.3  | 1.7  | 3.0   |
| 実施していない | その他    | 10.2 | 10.7  | 17.9  | 13.9 | 14.3 | 13.7  |
|         |        | 15.6 | 13.1  | 11.4  | 14.4 | 12.8 | 10.6  |
| 計画していない | 90.0   | 88.6 | 87.9  | 89.7  | 90.4 | 89.3 |       |
|         | 88.1   | 86.5 | 87.2  | 89.8  | 88.8 | 87.6 |       |

# サービス業

## 小幅ながら採算が改善したサービス業

2024年7～9月期のサービス業の主要3DIは、売上（収入）額DIはマイナス1.0（前期比0.1ポイント下落）、採算（経常利益）DIはマイナス22.1（同2.0ポイント上昇）、資金繰りDIはマイナス11.3（同0.4ポイント下落）だった。ただし、これを1年前の水準と比較すると、売上は-15.0ポイントと大きく下回り、加えて、採算は-0.6ポイント、資金繰りは-1.2ポイントといずれも1年前の水準には戻っていないことがわかる。DIの内訳をみると、売上額と資金繰りは当期が前年より「増加・上昇・好転」したという回答の割合はほぼ横ばい、「減少・低下・悪化」した割合がそれを上回ったことによりDI全体が悪化しているが、いずれも-0.1～0.3ポイントのわずかな変化にとどまっている。一方、採算は「増加・上昇・好転」した割合は0.9ポイント上昇、「減少・低下・悪化」の低下幅は-1.1ポイントと他と比べて大きく、DIも改善する結果となった。

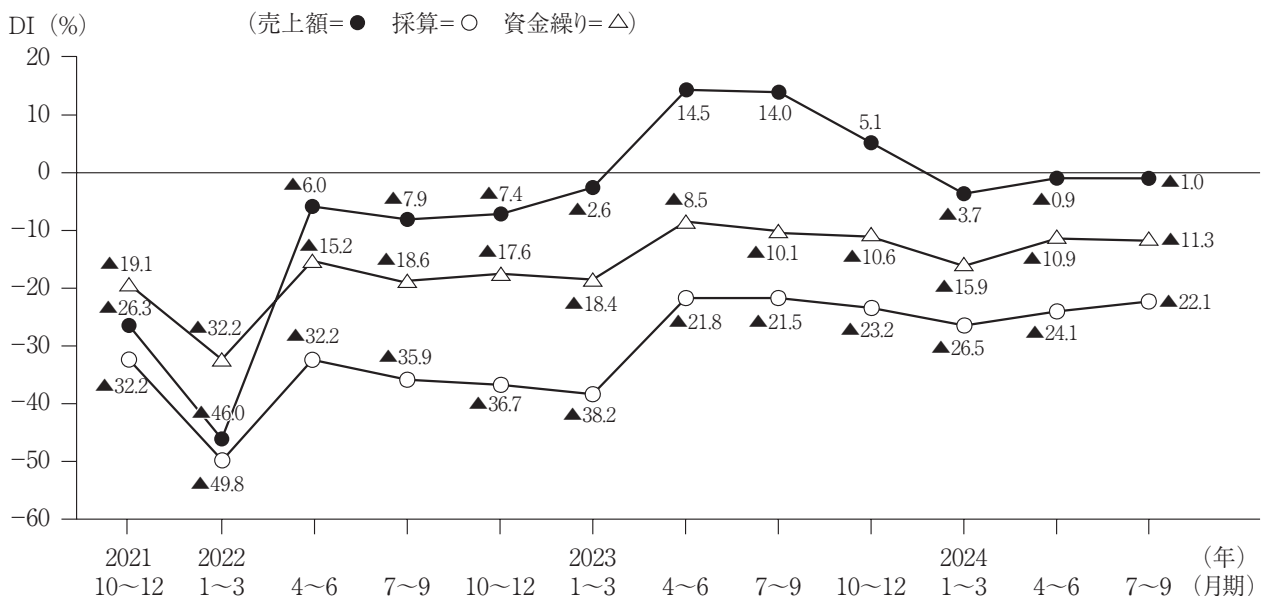
業種別の主要3DIは全6業種のうち売上額と資金繰りで3業種、採算は5業種で改善した。このうち「宿泊業」と「洗濯・理美容業」の2業種は主要3DI全てが改善しているものの、「洗濯・理美容業」の改善はいずれも1ポイント未満の小幅なものにとどまる。また、サービス業は水準自体がプラスの業種が複数存在し、「飲食店」「宿泊業」「その他サービス業」の売上額（それぞれ9.4、7.4、1.0）、「運送業」の資金繰り（1.3）がプラスを維持した。

地域別でみると、全8地域のうち売上額で4地域、採算は7地域、資金繰りは3地域でDIが改善したが、そのうち「東北」「中国」は主要3DI全てが上昇した。また、サービス業の売上額は、水準自体がプラスを維持する地域が引き続き存在し、「中部」は0.3とわずかにプラス圏内、「九州」は今回3DI全てが低下しているにもかかわらず売上額水準は5.3を維持した。人口規模別では売上額と資金繰りについては1つの区分のみ、採算は3区分で改善がみられるものの区分ごとの特徴はみられない。また、従業員規模別で改善したのは、それぞれ2区分のみ、こちらも区分ごとの明確な傾向はないものの、売上額に関しては一番小さい「2人以下」を除く「3人～5人以下」「6人～10人以下」「11人～20人以下」「21人以上」の4区分でプラスの水準を維持しており、特に規模が大きい2区分はその水準も高いことがわかる（それぞれ9.1、5.2、12.7、21.7）。

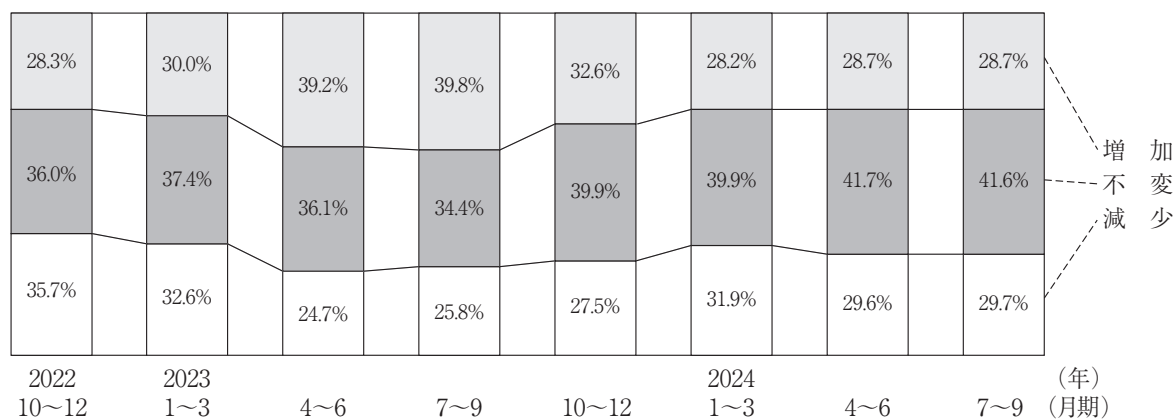
経営上の問題点の推移をみると、1番の問題として指摘される割合が一番多かったのは引き続き「材料等仕入単価の上昇」が33.1%を占めたものの、前回からは-3.1ポイント、他と比較すると一番大きく減少している。以降は前回同様、2位「利用者ニーズの変化」が11.3%、3位「需要の停滞」10.1%と続き、前回から指摘する割合がやや増加しており（それぞれ0.9ポイント、0.7ポイント上昇）、コスト以外の需要面での問題を指摘する経営者も多いことがわかる。

## 1. 主要3項目の動き

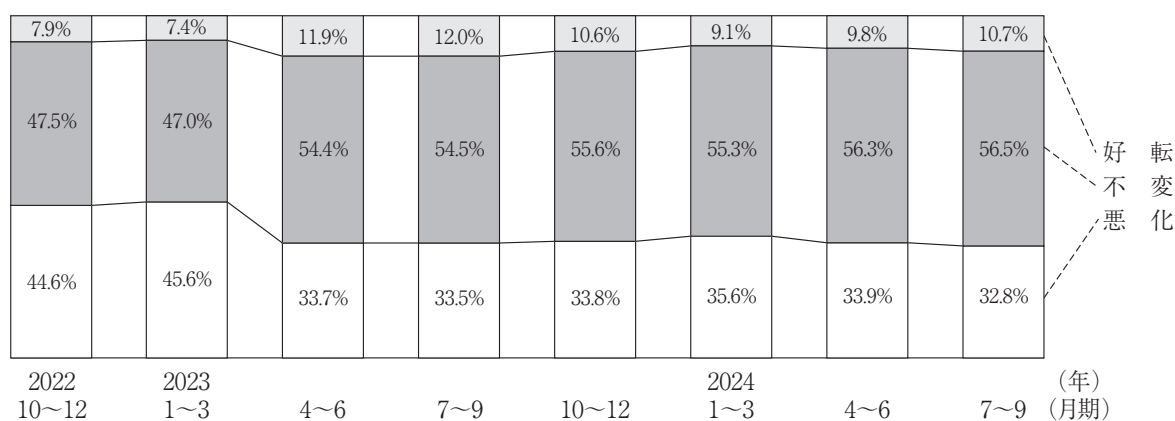
〈図5-1〉主要景況項目の推移 —前年同期比—



〈図5-2〉売上額の状況 —前年同期比—



〈図5-3〉採算の状況 —前年同期比—



〈表5-1〉売上額推移

| S 54年7月～<br>S 55年6月 | 月 別 推 移  |        | 期 別 推 移  |         |           |
|---------------------|----------|--------|----------|---------|-----------|
|                     | 月平均 (千円) | 月別指数   | 期平均 (千円) | 前期比 (%) | 前年同期比 (%) |
| 2021年10月            | 1368.9   | 100.00 | 8471.4   | -21.03  | -7.71     |
| 11月                 | 2855.4   | 208.59 |          |         |           |
| 12月                 | 2805.6   | 204.96 |          |         |           |
| 2022年1月             | 3320.1   | 242.54 | 7538.7   | -11.01  | -1.03     |
| 2月                  | 2584.6   | 188.81 |          |         |           |
| 3月                  | 2300.8   | 168.07 |          |         |           |
| 4月                  | 3163.6   | 231.10 | 8734.4   | 15.86   | 13.27     |
| 5月                  | 3080.3   | 225.02 |          |         |           |
| 6月                  | 2929.3   | 213.99 |          |         |           |
| 7月                  | 2988.5   | 218.32 | 9134.5   | 4.58    | -14.85    |
| 8月                  | 3150.5   | 230.15 |          |         |           |
| 9月                  | 3118.2   | 227.79 |          |         |           |
| 10月                 | 2966.9   | 216.74 | 9237.0   | 1.12    | 9.04      |
| 11月                 | 3128.6   | 228.55 |          |         |           |
| 12月                 | 3035.3   | 221.73 |          |         |           |
| 2023年1月             | 3497.5   | 255.49 | 8621.1   | -6.67   | 14.36     |
| 2月                  | 2805.4   | 204.94 |          |         |           |
| 3月                  | 2805.4   | 204.94 |          |         |           |
| 4月                  | 3558.2   | 259.93 | 9221.0   | 6.96    | 5.57      |
| 5月                  | 3144.9   | 229.74 |          |         |           |
| 6月                  | 3118.6   | 227.82 |          |         |           |
| 7月                  | 3147.7   | 229.95 | 9590.0   | 4.00    | 4.99      |
| 8月                  | 3252.0   | 237.56 |          |         |           |
| 9月                  | 3308.3   | 241.68 |          |         |           |
| 10月                 | 3029.7   | 221.32 | 9437.5   | -1.59   | 2.17      |
| 11月                 | 3141.6   | 229.50 |          |         |           |
| 12月                 | 3091.2   | 225.81 |          |         |           |
| 2024年1月             | 3827.8   | 279.63 | 9763.1   | 3.45    | 13.25     |
| 2月                  | 3244.5   | 237.02 |          |         |           |
| 3月                  | 3057.9   | 223.38 |          |         |           |
| 4月                  | 3469.8   | 253.48 | 9535.8   | -2.33   | 3.41      |
| 5月                  | 3383.2   | 247.15 |          |         |           |
| 6月                  | 3139.8   | 229.37 |          |         |           |
| 7月                  | 3755.4   | 274.33 | 11775.1  | 23.48   | 22.79     |
| 8月                  | 3921.4   | 286.46 |          |         |           |
| 9月                  | 4034.1   | 294.70 |          |         |           |
|                     | 3819.6   | 279.03 |          |         |           |

## 2. 業種別の状況

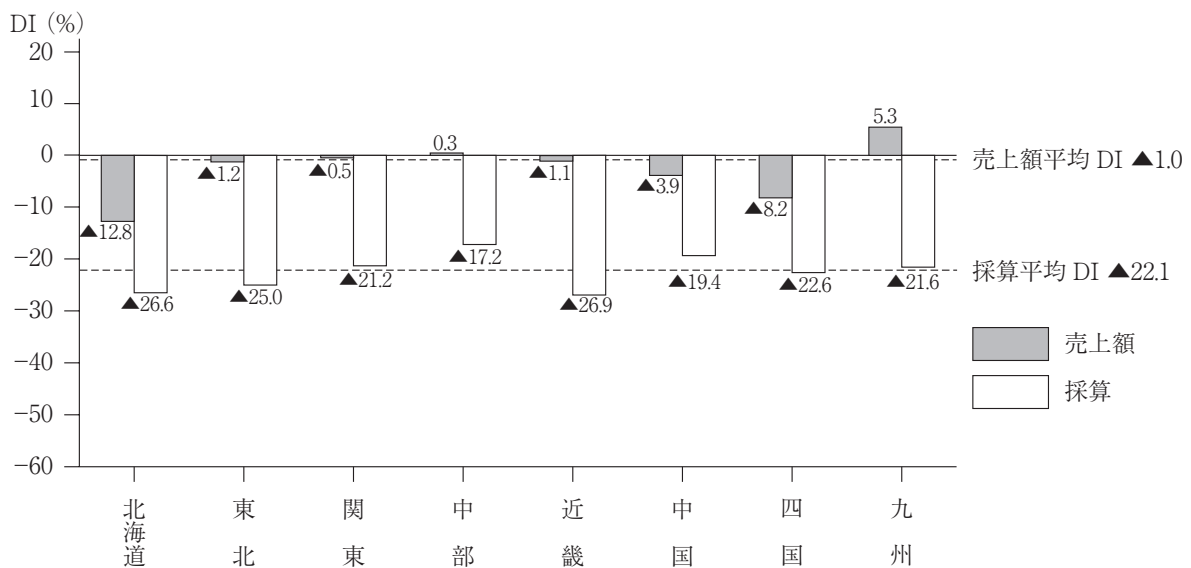
〈表5-2〉業種別の動き —前年同期比—

(DI)

| 業種             | 項目   | 2021年 | 2022年 |       |       |       | 2023年 |       |       |       | 2024年 |       |       |       | 対前期 |
|----------------|------|-------|-------|-------|-------|-------|-------|-------|-------|-------|-------|-------|-------|-------|-----|
|                |      | 10~12 | 1~3   | 4~6   | 7~9   | 10~12 | 1~3   | 4~6   | 7~9   | 10~12 | 1~3   | 4~6   | 7~9   |       |     |
| 全体             | 売上額  | ▲26.3 | ▲46.0 | ▲6.0  | ▲7.9  | ▲7.4  | ▲2.6  | +14.5 | +14.0 | +5.1  | ▲3.7  | ▲0.9  | ▲1.0  | ▲0.1  |     |
|                | 採算   | ▲32.2 | ▲49.8 | ▲32.2 | ▲35.9 | ▲36.7 | ▲38.2 | ▲21.8 | ▲21.5 | ▲23.2 | ▲26.5 | ▲24.1 | ▲22.1 | +2.0  |     |
|                | 資金繰り | ▲19.1 | ▲32.2 | ▲15.2 | ▲18.6 | ▲17.6 | ▲18.4 | ▲8.5  | ▲10.1 | ▲10.6 | ▲15.9 | ▲10.9 | ▲11.3 | ▲0.4  |     |
| 飲食店<br>(一般・遊興) | 売上額  | ▲28.9 | ▲59.3 | +5.0  | ▲3.0  | +7.4  | +17.8 | +44.5 | +42.3 | +27.1 | +14.8 | +11.9 | +9.4  | ▲2.5  |     |
|                | 採算   | ▲41.3 | ▲66.6 | ▲41.5 | ▲50.2 | ▲45.6 | ▲48.4 | ▲21.5 | ▲20.9 | ▲26.5 | ▲28.3 | ▲29.4 | ▲27.7 | +1.7  |     |
|                | 資金繰り | ▲23.3 | ▲43.2 | ▲17.5 | ▲26.4 | ▲20.7 | ▲23.2 | ▲5.3  | ▲6.0  | ▲9.9  | ▲15.3 | ▲12.3 | ▲12.5 | ▲0.2  |     |
| 宿泊業            | 売上額  | ▲27.0 | ▲41.4 | +29.6 | +30.9 | +27.8 | +17.0 | +29.1 | +34.2 | +9.0  | ▲6.5  | ▲0.9  | +7.4  | +8.3  |     |
|                | 採算   | ▲45.4 | ▲59.6 | ▲20.8 | ▲20.4 | ▲24.0 | ▲38.9 | ▲19.5 | ▲15.5 | ▲20.7 | ▲31.2 | ▲30.2 | ▲26.5 | +3.7  |     |
|                | 資金繰り | ▲26.9 | ▲43.3 | ▲12.1 | ▲10.9 | ▲7.2  | ▲15.2 | ▲8.6  | ▲5.0  | ▲11.6 | ▲21.1 | ▲13.0 | ▲9.3  | +3.7  |     |
| 運送業            | 売上額  | ▲3.5  | ▲24.2 | ▲6.3  | ±0.0  | +3.8  | +1.2  | ±0.0  | +12.2 | +13.6 | ▲22.5 | +11.4 | ▲2.6  | ▲14.0 |     |
|                | 採算   | ▲25.0 | ▲42.5 | ▲38.0 | ▲29.6 | ▲25.7 | ▲35.0 | ▲18.7 | ▲28.4 | ▲20.0 | ▲20.0 | ▲19.0 | ▲25.0 | ▲6.0  |     |
|                | 資金繰り | ▲20.5 | ▲26.4 | ▲19.0 | ▲14.9 | ▲14.1 | ▲12.5 | ▲11.3 | ▲7.3  | ▲7.4  | ▲12.5 | ▲2.5  | +1.3  | +3.8  |     |
| 自動車<br>整備業     | 売上額  | ▲25.6 | ▲32.2 | ▲24.5 | ▲27.6 | ▲25.7 | ▲20.8 | ▲5.6  | ▲10.2 | ▲9.2  | ▲16.9 | ▲9.0  | ▲6.4  | +2.6  |     |
|                | 採算   | ▲22.0 | ▲31.3 | ▲34.4 | ▲38.0 | ▲36.8 | ▲36.5 | ▲26.2 | ▲27.2 | ▲23.0 | ▲27.1 | ▲22.2 | ▲16.6 | +5.6  |     |
|                | 資金繰り | ▲14.1 | ▲15.3 | ▲15.5 | ▲16.3 | ▲18.5 | ▲17.7 | ▲11.5 | ▲14.4 | ▲11.8 | ▲16.1 | ▲8.1  | ▲9.6  | ▲1.5  |     |
| 洗濯・<br>理美容業    | 売上額  | ▲35.3 | ▲53.8 | ▲21.1 | ▲23.5 | ▲26.2 | ▲20.5 | ▲6.0  | ▲5.5  | ▲11.8 | ▲15.4 | ▲15.8 | ▲14.9 | +0.9  |     |
|                | 採算   | ▲32.0 | ▲47.9 | ▲30.9 | ▲32.8 | ▲38.0 | ▲37.4 | ▲25.3 | ▲23.8 | ▲25.1 | ▲28.9 | ▲24.0 | ▲23.8 | +0.2  |     |
|                | 資金繰り | ▲18.7 | ▲31.6 | ▲18.2 | ▲17.1 | ▲19.5 | ▲19.6 | ▲12.2 | ▲14.4 | ▲13.1 | ▲17.9 | ▲13.9 | ▲13.3 | +0.6  |     |
| その他            | 売上額  | ▲12.0 | ▲26.2 | ▲7.4  | ▲10.0 | ▲11.5 | ▲9.6  | +0.9  | ▲0.8  | ▲2.5  | ▲6.1  | +1.2  | +1.0  | ▲0.2  |     |
|                | 採算   | ▲18.2 | ▲32.4 | ▲19.6 | ▲21.4 | ▲26.3 | ▲22.7 | ▲15.4 | ▲15.8 | ▲15.5 | ▲17.2 | ▲14.1 | ▲11.0 | +3.1  |     |
|                | 資金繰り | ▲11.7 | ▲21.7 | ▲7.3  | ▲12.8 | ▲14.3 | ▲11.0 | ▲5.8  | ▲10.7 | ▲7.0  | ▲10.9 | ▲6.0  | ▲9.7  | ▲3.7  |     |

## 3. 地区別の状況

〈図5-4〉地区別状況（売上額・採算） —前年同期比—



〈表 5 - 3〉 地区別の動き (売上額・採算) —前年同期比—

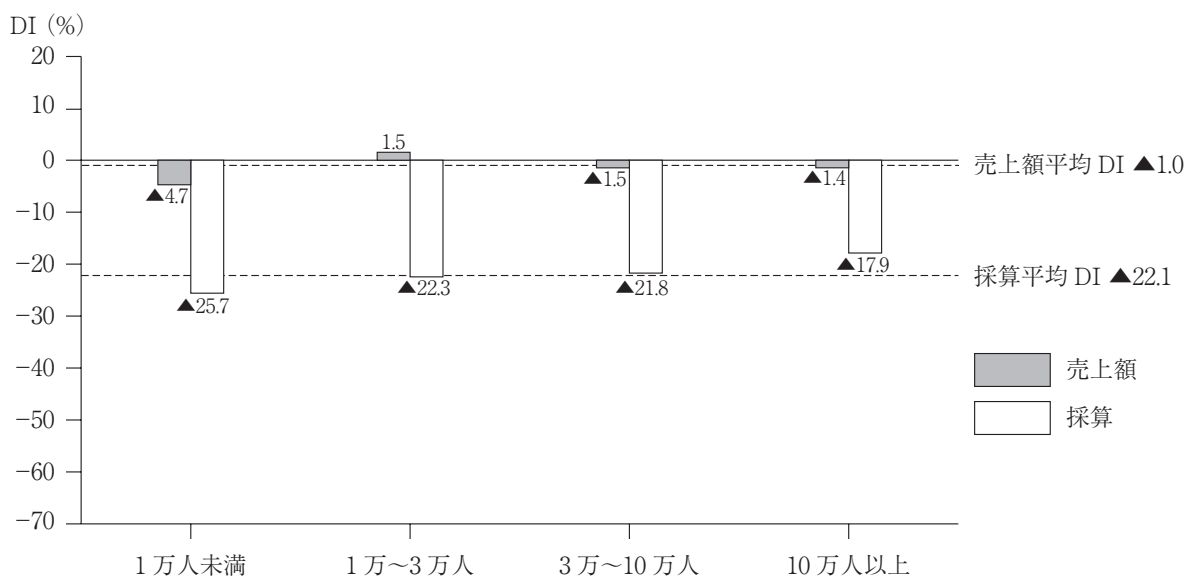
(DI)

| 地区  | 項目  | 2021年 | 2022年 |       |       |       | 2023年 |       |       |       | 2024年 |       |       |      | 対前期 |
|-----|-----|-------|-------|-------|-------|-------|-------|-------|-------|-------|-------|-------|-------|------|-----|
|     |     | 10~12 | 1~3   | 4~6   | 7~9   | 10~12 | 1~3   | 4~6   | 7~9   | 10~12 | 1~3   | 4~6   | 7~9   |      |     |
| 全体  | 売上額 | ▲26.3 | ▲46.0 | ▲6.0  | ▲7.9  | ▲7.4  | ▲2.6  | +14.5 | +14.0 | +5.1  | ▲3.7  | ▲0.9  | ▲1.0  | ▲0.1 |     |
|     | 採算  | ▲32.2 | ▲49.8 | ▲32.2 | ▲35.9 | ▲36.7 | ▲38.2 | ▲21.8 | ▲21.5 | ▲23.2 | ▲26.5 | ▲24.1 | ▲22.1 | +2.0 |     |
| 北海道 | 売上額 | ▲29.4 | ▲49.5 | ▲13.5 | ▲0.9  | ▲14.6 | ▲8.5  | ▲9.0  | +8.2  | ▲7.2  | ▲13.4 | ▲13.5 | ▲12.8 | +0.7 |     |
|     | 採算  | ▲35.2 | ▲57.3 | ▲31.5 | ▲19.8 | ▲29.1 | ▲37.2 | ▲34.0 | ▲24.6 | ▲34.2 | ▲30.8 | ▲31.7 | ▲26.6 | +5.1 |     |
| 東北  | 売上額 | ▲29.1 | ▲48.9 | ▲14.2 | ▲15.3 | ▲18.7 | ▲17.1 | +11.7 | +18.3 | ▲0.6  | ▲7.6  | ▲8.4  | ▲1.2  | +7.2 |     |
|     | 採算  | ▲39.8 | ▲53.1 | ▲38.1 | ▲43.2 | ▲42.8 | ▲46.7 | ▲29.7 | ▲19.4 | ▲26.7 | ▲33.4 | ▲30.6 | ▲25.0 | +5.6 |     |
| 関東  | 売上額 | ▲22.4 | ▲40.0 | ▲0.2  | +0.2  | +3.0  | +3.3  | +19.0 | +20.5 | +10.5 | +1.2  | +2.0  | ▲0.5  | ▲2.5 |     |
|     | 採算  | ▲28.6 | ▲47.7 | ▲30.7 | ▲36.9 | ▲34.9 | ▲38.6 | ▲20.3 | ▲17.8 | ▲21.4 | ▲24.4 | ▲24.3 | ▲21.2 | +3.1 |     |
| 中部  | 売上額 | ▲22.7 | ▲45.3 | +6.1  | ▲9.5  | ▲6.7  | ▲1.4  | +4.4  | +12.8 | +6.7  | ▲11.0 | +1.8  | +0.3  | ▲1.5 |     |
|     | 採算  | ▲34.3 | ▲53.0 | ▲28.6 | ▲35.7 | ▲42.5 | ▲40.6 | ▲23.9 | ▲25.2 | ▲28.7 | ▲35.0 | ▲20.0 | ▲17.2 | +2.8 |     |
| 近畿  | 売上額 | ▲31.2 | ▲43.7 | ▲10.3 | ▲16.1 | ▲14.8 | ▲8.4  | +13.3 | +2.0  | +2.2  | ▲2.0  | ▲4.0  | ▲1.1  | +2.9 |     |
|     | 採算  | ▲36.0 | ▲49.4 | ▲33.5 | ▲38.5 | ▲40.4 | ▲39.7 | ▲24.3 | ▲32.1 | ▲28.7 | ▲28.5 | ▲27.0 | ▲26.9 | +0.1 |     |
| 中国  | 売上額 | ▲31.6 | ▲54.9 | ▲10.4 | ▲10.8 | ▲16.2 | ▲4.4  | +16.3 | +3.5  | +3.6  | ▲8.4  | ▲7.4  | ▲3.9  | +3.5 |     |
|     | 採算  | ▲27.7 | ▲50.7 | ▲24.2 | ▲31.3 | ▲35.6 | ▲37.3 | ▲15.8 | ▲25.0 | ▲16.9 | ▲23.1 | ▲24.6 | ▲19.4 | +5.2 |     |
| 四国  | 売上額 | ▲31.4 | ▲50.4 | ▲9.2  | ▲4.5  | ▲10.1 | ▲8.3  | +17.8 | +14.5 | +0.4  | ▲9.6  | ▲7.3  | ▲8.2  | ▲0.9 |     |
|     | 採算  | ▲33.2 | ▲51.3 | ▲38.1 | ▲34.5 | ▲36.9 | ▲41.6 | ▲24.2 | ▲21.3 | ▲22.6 | ▲22.5 | ▲25.1 | ▲22.6 | +2.5 |     |
| 九州  | 売上額 | ▲23.2 | ▲47.2 | ▲8.5  | ▲8.9  | ▲1.8  | +6.9  | +20.3 | +18.0 | +8.0  | +3.3  | +9.0  | +5.3  | ▲3.7 |     |
|     | 採算  | ▲29.4 | ▲46.2 | ▲33.3 | ▲34.1 | ▲30.4 | ▲28.7 | ▲14.9 | ▲14.9 | ▲16.9 | ▲20.7 | ▲18.1 | ▲21.6 | ▲3.5 |     |

サービス業

#### 4. 人口規模別の状況

〈図 5 - 5〉 人口規模別状況 (売上額・採算) —前年同期比—



〈表5-4〉人口規模別の動き（売上額・採算） —前年同期比—

(DI)

| 人口区分         | 項目  | 2021年 | 2022年 |       |       |       | 2023年 |       |       |       | 2024年 |       |       |      |
|--------------|-----|-------|-------|-------|-------|-------|-------|-------|-------|-------|-------|-------|-------|------|
|              |     | 10~12 | 1~3   | 4~6   | 7~9   | 10~12 | 1~3   | 4~6   | 7~9   | 10~12 | 1~3   | 4~6   | 7~9   | 対前期  |
| 全体           | 売上額 | ▲26.3 | ▲46.0 | ▲6.0  | ▲7.9  | ▲7.4  | ▲2.6  | +14.5 | +14.0 | +5.1  | ▲3.7  | ▲0.9  | ▲1.0  | ▲0.1 |
|              | 採算  | ▲32.2 | ▲49.8 | ▲32.2 | ▲35.9 | ▲36.7 | ▲38.2 | ▲21.8 | ▲21.5 | ▲23.2 | ▲26.5 | ▲24.1 | ▲22.1 | +2.0 |
| 1万人未満        | 売上額 | ▲27.0 | ▲45.3 | ▲8.7  | ▲11.3 | ▲13.4 | ▲9.8  | +9.3  | +7.6  | +3.7  | ▲9.5  | ▲8.0  | ▲4.7  | +3.3 |
|              | 採算  | ▲35.1 | ▲52.2 | ▲30.8 | ▲36.6 | ▲40.5 | ▲40.0 | ▲22.6 | ▲19.1 | ▲21.6 | ▲31.0 | ▲24.9 | ▲25.7 | ▲0.8 |
| 1万人以上~3万人未満  | 売上額 | ▲25.3 | ▲50.6 | ▲4.2  | ▲5.8  | ▲0.8  | ▲2.3  | +15.6 | +17.9 | +6.6  | ▲4.1  | +2.1  | +1.5  | ▲0.6 |
|              | 採算  | ▲34.0 | ▲53.1 | ▲31.5 | ▲33.3 | ▲33.6 | ▲36.4 | ▲21.6 | ▲20.8 | ▲24.2 | ▲26.0 | ▲25.3 | ▲22.3 | +3.0 |
| 3万人以上~10万人未満 | 売上額 | ▲27.5 | ▲41.2 | ▲4.5  | ▲7.4  | ▲10.3 | ▲0.5  | +16.5 | +14.1 | +3.8  | ▲2.7  | ▲0.8  | ▲1.5  | ▲0.7 |
|              | 採算  | ▲29.8 | ▲45.9 | ▲32.2 | ▲37.8 | ▲37.9 | ▲37.9 | ▲22.8 | ▲23.1 | ▲23.9 | ▲27.0 | ▲23.5 | ▲21.8 | +1.7 |
| 10万人以上       | 売上額 | ▲24.9 | ▲47.7 | ▲9.5  | ▲8.6  | ▲6.4  | +1.3  | +14.2 | +13.7 | +6.8  | +2.4  | +0.3  | ▲1.4  | ▲1.7 |
|              | 採算  | ▲30.6 | ▲49.2 | ▲34.5 | ▲35.8 | ▲35.4 | ▲40.6 | ▲19.3 | ▲21.8 | ▲21.5 | ▲20.6 | ▲21.8 | ▲17.9 | +3.9 |

## 5. 従業員規模別の状況

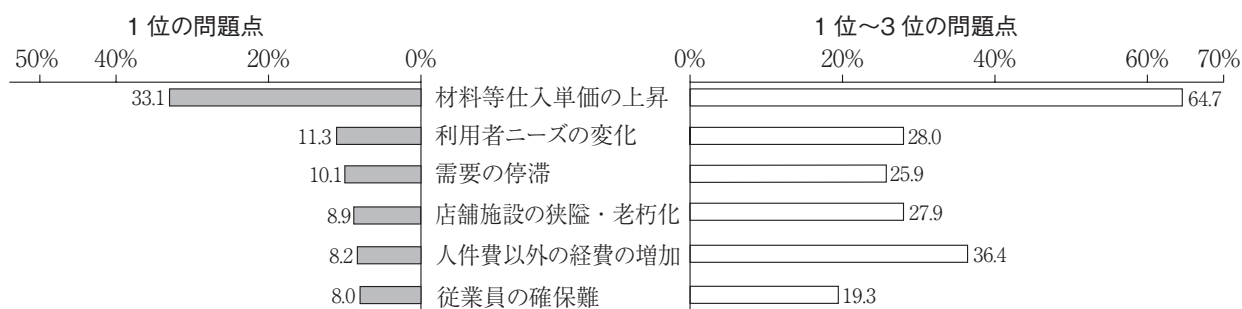
〈表5-5〉従業員規模別の動き（売上額・採算） —前年同期比—

(DI)

|           | 項目  | 2021年 | 2022年 |       |       |       | 2023年 |       |       |       | 2024年 |       |       |       |
|-----------|-----|-------|-------|-------|-------|-------|-------|-------|-------|-------|-------|-------|-------|-------|
|           |     | 10~12 | 1~3   | 4~6   | 7~9   | 10~12 | 1~3   | 4~6   | 7~9   | 10~12 | 1~3   | 4~6   | 7~9   | 対前期   |
| 全体        | 売上額 | ▲26.3 | ▲46.0 | ▲6.0  | ▲7.9  | ▲7.4  | ▲2.6  | +14.5 | +14.0 | +5.1  | ▲3.7  | ▲0.9  | ▲1.0  | ▲0.1  |
|           | 採算  | ▲32.2 | ▲49.8 | ▲32.2 | ▲35.9 | ▲36.7 | ▲38.2 | ▲21.8 | ▲21.5 | ▲23.2 | ▲26.5 | ▲24.1 | ▲22.1 | +2.0  |
| 2人以下      | 売上額 | ▲29.5 | ▲48.5 | ▲9.5  | ▲11.0 | ▲10.4 | ▲4.8  | +12.9 | +12.4 | +3.2  | ▲4.4  | ▲3.7  | ▲3.8  | ▲0.1  |
|           | 採算  | ▲34.4 | ▲51.2 | ▲33.6 | ▲37.6 | ▲38.3 | ▲39.3 | ▲22.1 | ▲21.8 | ▲24.2 | ▲27.1 | ▲26.8 | ▲23.9 | +2.9  |
| 3人~5人以下   | 売上額 | ▲17.0 | ▲46.2 | ▲0.7  | ▲2.7  | ±0.0  | +1.6  | +22.7 | +19.5 | +10.8 | ▲1.0  | +8.8  | +9.1  | +0.3  |
|           | 採算  | ▲24.4 | ▲48.4 | ▲31.8 | ▲36.0 | ▲32.3 | ▲39.9 | ▲23.1 | ▲18.4 | ▲20.4 | ▲27.7 | ▲16.0 | ▲17.1 | ▲1.1  |
| 6人~10人以下  | 売上額 | ▲14.0 | ▲31.0 | +9.7  | ±0.0  | ▲1.7  | +3.3  | +16.7 | +10.8 | +6.9  | ▲11.3 | +9.0  | +5.2  | ▲3.8  |
|           | 採算  | ▲21.1 | ▲37.2 | ▲20.5 | ▲26.8 | ▲29.7 | ▲23.6 | ▲18.4 | ▲20.8 | ▲14.5 | ▲21.8 | ▲11.7 | ▲13.1 | ▲1.4  |
| 11人~20人以下 | 売上額 | ▲22.5 | ▲25.0 | +20.0 | +20.9 | +18.3 | +13.7 | +9.2  | +25.8 | +20.0 | +3.8  | +7.2  | +12.7 | +5.5  |
|           | 採算  | ▲31.3 | ▲56.2 | ▲17.4 | ▲21.9 | ▲32.4 | ▲35.6 | ▲18.5 | ▲32.8 | ▲23.6 | ▲21.2 | ▲20.4 | ▲14.8 | +5.6  |
| 21人~50人以下 | 売上額 | ▲8.5  | ▲4.5  | +25.5 | +29.2 | +12.8 | +16.6 | +19.5 | +35.2 | +22.2 | +19.4 | +30.3 | +21.7 | ▲8.6  |
|           | 採算  | ▲38.3 | ▲29.5 | ▲19.1 | ▲2.1  | ▲27.7 | ▲18.8 | ▲5.6  | ▲16.2 | ▲25.0 | ±0.0  | +12.1 | ▲2.7  | ▲14.8 |

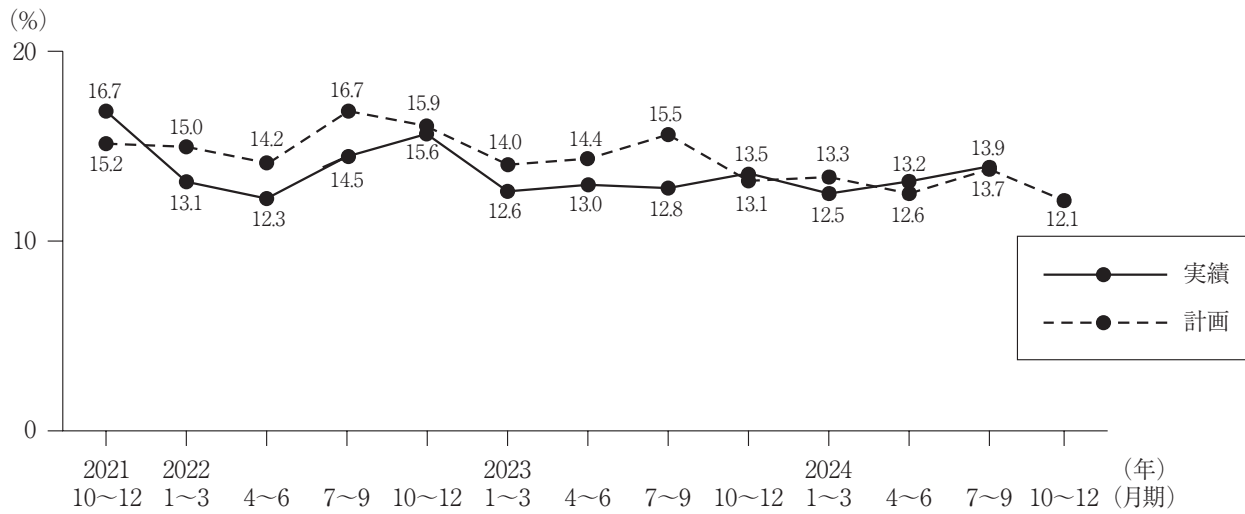
## 6. 経営上の問題点

〈図5-6〉経営上の問題点の状況（1位と1位~3位）



## 7. 設備投資の状況

〈図5-7〉設備投資の状況（実績・計画）



〈表5-6〉設備投資内訳

(%、上段：実施、下段：計画)

|         | 2023年  |      |       | 2024年 |      |      |       |
|---------|--------|------|-------|-------|------|------|-------|
|         | 4~6    | 7~9  | 10~12 | 1~3   | 4~6  | 7~9  | 10~12 |
| 実施した    |        | 130  | 128   | 135   | 125  | 132  | 139   |
|         |        | 144  | 155   | 131   | 133  | 126  | 137   |
|         | 土地     | 1.9  | 2.5   | 3.9   | 3.1  | 3.2  | 4.0   |
|         |        | 6.5  | 4.7   | 2.7   | 5.0  | 4.2  | 6.9   |
|         | 建物     | 16.7 | 16.6  | 21.2  | 17.3 | 16.4 | 17.0  |
|         |        | 24.7 | 22.5  | 23.5  | 23.7 | 25.4 | 21.4  |
|         | サービス   | 33.6 | 30.5  | 31.1  | 29.7 | 34.5 | 33.6  |
|         |        | 38.0 | 38.8  | 37.1  | 36.4 | 35.3 | 40.1  |
|         | 車両・運搬具 | 25.7 | 23.2  | 18.7  | 23.5 | 23.1 | 20.8  |
|         |        | 19.9 | 20.7  | 19.2  | 19.5 | 22.3 | 18.4  |
| 計画している  | 付帯施設   | 13.2 | 18.3  | 14.2  | 14.4 | 17.2 | 16.0  |
|         |        | 16.0 | 15.1  | 18.7  | 13.7 | 14.7 | 17.1  |
|         | OA機器   | 17.2 | 13.4  | 15.3  | 14.2 | 17.0 | 13.8  |
|         |        | 17.4 | 15.4  | 14.9  | 17.7 | 16.9 | 14.8  |
|         | 福利厚生施設 | 1.3  | 2.2   | 1.0   | 0.6  | 2.9  | 0.5   |
|         | 2.2    | 2.0  | 1.6   | 1.3   | 1.7  | 1.8  |       |
| その他     |        | 14.6 | 15.0  | 16.6  | 15.9 | 11.9 | 16.0  |
|         |        | 15.0 | 14.0  | 12.5  | 15.8 | 16.7 | 14.3  |
| 実施していない | 87.0   | 87.2 | 86.5  | 87.5  | 86.8 | 86.1 |       |
| 計画していない | 85.6   | 84.5 | 86.9  | 86.7  | 87.4 | 86.3 | 87.9  |

2024年7～9月期

**中小企業景況調査報告書**

2024年10月

全 国 商 工 会 連 合 会  
〒100-0006 東京都千代田区有楽町1-7-1  
有楽町電気ビル北館19階

TEL 03 (6268) 0085

FAX 03 (6268) 0997